

Podium voor de toekomst

**Strategisch plan
2021-2025**



**rijksmuseum
boerhaave**

“Een museum is nooit af,
maar grenzeloos en altijd in beweging.”

– Vrij vertaald naar Goethe, Winkelmann und sein Jahrhundert, 1805



Rijksmuseum Boerhaave biedt bezoekers van alle leeftijden een intrigerende kijk in de Nederlandse wetenschapsgeschiedenis. Dat doen we door onze wereldberoemde en eeuwenoude collectie op een verrassende manier te tonen, en bezoekers de wereld van wetenschap te laten ontdekken. Het is dan ook de kroon op ons werk dat het onlangs vernieuwde museum de prestigieuze museumprijs, de European Museum of the Year Award 2019, gewonnen heeft.

“De uitzonderlijke publiekswaarde van dit museum komt voort uit zijn kunstzinnige benadering van wetenschapscommunicatie. Belangrijke en fraaie objecten worden geïnterpreteerd met behulp van de nieuwste technologieën en persoonlijke verhalen van degenen die gedreven worden door hun passie voor het verwerven van kennis. Het resultaat is wetenschap met een menselijk gezicht, die nieuwsgierigheid en verwondering opwekt en een breed publiek betreft bij debatten over belangrijke wetenschappelijke en ethische vraagstukken van onze tijd.”

– Uit het juryrapport, European Museum of the Year Award 2019

Maar een museum is nooit af. Dit is een prachtig fundament om een extra verdiepingsslag te maken, en dit hoge niveau vast te houden. De komende jaren gaan wij de roemruchte collectie en geschiedenis van het museum nog meer verbinden met de actualiteit en maatschappelijke discussies over de prangende vragen van nu, onder het motto Podium voor de toekomst. Dat maakt het museum nog relevanter in een tijd dat de wetenschappelijke en technologische ontwikkelingen steeds sneller gaan.

Missie

Vanuit onze passie voor wetenschap laten we iedereen ontdekken dat wetenschap van onschatbare waarde is voor het dagelijks leven.

Dat doen we door:

- De persoonlijke verhalen van de wetenschappers achter de belangrijkste ontdekkingen en uitvindingen te verbinden met onze unieke collectie;
- Mensen te inspireren om een mening te vormen over brandende actuele en toekomstige wetenschappelijke kwesties;
- Nieuw generaties aan te moedigen hun talenten te ontwikkelen.

Visie

In een samenleving waarin wetenschappelijke en technologische ontwikkelingen steeds sneller gaan, zien wij het als onze opdracht om mensen hierbij te betrekken en te laten zien waar deze ontwikkelingen vandaan komen. Zo ontstaat er meer begrip van wetenschap en de bijzondere prestaties van onderzoek en innovatie.

Uitgangspunten

Aan het schrijven van dit strategisch plan ging een analyse vooraf, die leidde tot vier uitgangspunten voor de komende periode:

Hoe kunnen we zorgen dat we...

- 1. beter gevonden worden?**
 - de fysieke zichtbaarheid van het museum is een probleem
- 2. meer bezocht worden?**
 - met onze missie bereiken we zoveel mogelijk mensen
- 3. vaker besproken worden?**
 - het museum is onderdeel van het maatschappelijk debat
- 4. duurzaam behouden worden?**
 - onze eigen inkomsten zijn solide

Ambitie

Met de vernieuwing van het museumconcept en een verbreding van doelgroepen bereikte het museum in 2019 een recordaantal van 115.835 bezoekers. De ambities van Rijksmuseum Boerhaave blijven daar niet bij en reiken alweer verder. In 2020 was het streven om het bezoekersaantal te laten doorgroeien naar 125.000. We lagen goed op koers aan het begin

van het jaar. Tot 13 maart 2020 ontvingen we 29.064 bezoekers, ongeveer 50% meer dan in de vergelijkbare periode een jaar eerder. En toen kwam de coronacrisis, en moesten we onze deuren sluiten voor het publiek. Vanaf 1 juni 2020 mocht het museum zijn deuren weer openen, maar voorlopig met de nodige beperkingen. In 2020 zal het bezoekersaantal daarom veel lager uitkomen, en naar verwachting hebben we hier in 2021 en 2022 ook nog mee te maken. Maar we blijven optimistisch. Met ons onderwerp zijn we misschien wel relevanter dan ooit. In dit strategisch plan zetten we uiteen hoe we de groei naar 125.000 bezoekers alsnog willen realiseren en bestendigen vanaf 2023.

Podium voor de toekomst

Toekomst en life sciences: deze thema's staan centraal in de ambities van Rijksmuseum Boerhaave. Rijksmuseum Boerhaave staat in de stad voor life sciences, Leiden. Het Leiden Bio Science Park is het grootste dedicated park voor life sciences in Nederland, behorend tot de top 5 in Europa. Door een sterke inhoudelijke link met de Nationale Wetenschapsagenda, de Topsector Life Sciences & Health en het Leiden Bio Science Park / LUMC wordt Rijksmuseum Boerhaave een uniek wetenschapsmuseum in Nederland en ver daarbuiten.



Rijksmuseum Boerhaave is nu al bij uitstek de plaats waar we de actualiteit en het debat voeden met kennis en geschiedenis. Het museum geeft in de recent vernieuwde vaste presentatie een prominente plek aan de toekomst. Denk bijvoorbeeld aan het 3D geprinte kinderhartje uit het LUMC, te zien in het thema 'Ziekte & Gezondheid'. De komende jaren intensiveren we die ruimte voor de toekomst in ons museum. We geven de themazaal 'Grote Vragen' een nieuwe focus, waarbij we ons richten op de 21ste eeuw en de toekomst. Met onze tijdelijke tentoonstellingen sluiten we nadrukkelijker aan bij actuele vragen rond natuurwetenschap, technologie en geneeskunde.

Onze ambitie om een hotspot op het gebied van life sciences te worden, krijgt vorm in een nieuwe uitbreiding: de 'Life Science Studio'. Dit is een plek waar bezoekers gefascineerd raken én grip krijgen op de wereld van life science. Een experience waarin leerlingen en recreatieve bezoekers de mogelijkheid krijgen om in de huid te kruipen van de onderzoekers. De bezoekers gaan zelf aan de slag en leren zo over de nieuwste ontwikkelingen en denken na over wat die voor de toekomst betekenen.

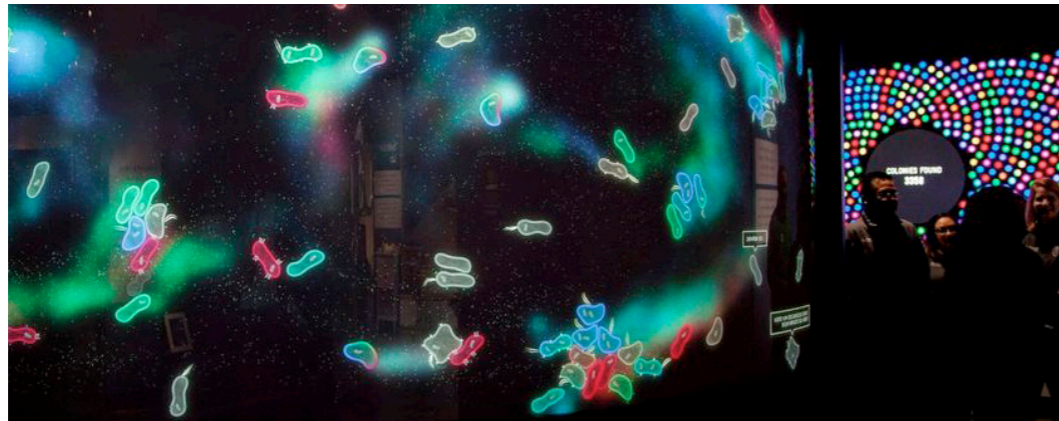
In dit plan beschrijven we de vier strategische lijnen waarlangs we Rijksmuseum Boerhaave in de periode 2021 tot en met 2025 als podium voor de toekomst willen inrichten:

- 1. De Life Science Studio**
- 2. Tentoonstellingen die er toe doen**
- 3. Podium voor de 'grand challenges'**
- 4. Verzamelen voor de toekomst**

Deze lijnen geven de richting aan, waarin de organisatie zich wil ontwikkelen. Daarmee is dit plan nadrukkelijk geen beschrijving van alle museale activiteiten de komende periode.

“Bio is the new Digital.”

– Joichi Ito & Nicolas Negroponte, MIT Medialab, 2015



Strategische lijn 1:

de Life Science Studio

Naar verwachting medio 2022 doet zich een unieke kans voor: het filmhuis het ‘Kijkhuis’ tegenover de ingang van het museum komt beschikbaar. Rijksmuseum Boerhaave heeft het eerste recht op koop. Dit is de kans om extra vierkante meters te realiseren voor functies waarvoor in het museum op dit moment geen plaats is. Ook kunnen we hiermee de zichtbaarheid en vindbaarheid van het museum vergroten en beter aansluiten bij het Vrouwenkerkhof plein. Het verwerven van het Kijkhuis en realiseren van de Life Science Studio is de meest verstrekkende en ambitieuze strategische lijn in dit plan.

Met de koop van het Kijkhuis gaan we drie doelstellingen realiseren: naast het realiseren van de Life Science Studio, komt er een congresruimte en wordt de zichtbaarheid van het museum in de binnenstad verbeterd.

Life Science Studio

Sleutelen aan het DNA? Mensen een langer en gezonder leven in het vooruitzicht stellen? Nieuwe menselijke organen laten groeien in varkens? Een behandeling toegespitst op jouw eigen DNA? Het lijkt sciencefiction, maar binnen afzienbare tijd kan het allemaal werkelijkheid worden. Reden voor de wetenschappelijke wereld zich doorlopend te buigen over de ethische grenzen van deze ontwikkelingen. Ze openen namelijk de weg naar nieuwe behandelingen die de wereld anders, gezonder kunnen maken. De maakbaarheid van de mens – en dus van het leven – roept om een brede en vergaande ethische reflectie die niet alleen het terrein is van de wetenschap, maar relevant voor ieder mens.

Veel van de medisch-wetenschappelijke ontwikkelingen vinden op dit moment plaats in de life science. Het Leiden Bio Science Park is koploper op het gebied van de medisch-biologische technologie. Het vormt samen met het Leids Universitair Medisch Centrum, het LUMC, het grootste life science cluster in Nederland en behoort tot de top 5 meest toonaangevende scienceparken van Europa. Fysiek is het Bio Science Park moeilijk bereikbaar, omdat het aan de rand van de stad ligt. Het is dan ook een langgekoesterde wens van zowel de Gemeente Leiden als het Bio Science Park om het biomedische onderzoek waar de regio op (inter)nationaal niveau in uitblinkt ook zichtbaar en tastbaar te maken in de Leidse binnenstad. De Life Science Studio past naadloos in deze ambitie!

Maar voor veel mensen is life science lastig te begrijpen. Ze lezen over nieuwe doorbraken en vragen zich af wat die voor henzelf en de (nabije) toekomst betekenen. Rijksmuseum Boerhaave neemt daarom het initiatief om dé publieke hotspot voor biotechnologie in Nederland te ontwikkelen: *de Life Science Studio*.

De Life Science Studio is een plek waar bezoekers gefascineerd raken én grip krijgen op de wereld van life science. Met als hoofddoelgroepen: leerlingen vanaf de tweede klas van het voortgezet onderwijs en volwassenen met kinderen vanaf 13 jaar. Een experience waarin leerlingen en recreatieve bezoekers de mogelijkheid krijgen om in de huid te kruipen van de onderzoekers. De bezoekers gaan zelf aan de slag en leren zo over de nieuwste ontwikkelingen en denken na over wat die voor de toekomst betekenen. De Life Science Studio demystificeert cutting-edge wetenschap en technologie, en rust de jonge, toekomstige generatie probleemoplossers toe met een biologische toolkit en mindset. In 2025 (afhankelijk van de financiering) gaan de deuren van de Life Science Studio open voor publiek.

Samenwerking

In de Life Science Studio wordt baanbrekend en actueel biomedische onderzoek, waar de regio zo in uitblinkt, als voorbeeld genomen. Voor de ontwikkeling van de Life Science Studio wordt intensief samengewerkt met wetenschappers, ondernemers en specialisten uit het onderwijs en het bedrijfsleven. De Life Science Studio maakt op een toegankelijke en aansprekende wijze inzichtelijk en invoelbaar wat er in het écht in het Bio Science Park gebeurt. Diverse mensen uit het werkveld van de biotechnologie zijn betrokken bij de plannen. Bevlogen onderzoekers en ontwikkelaars die met liefde en passie werken aan oplossingen voor grote gezondheidsvraagstukken. Ook leerlingen en docenten van het voortgezet onderwijs uit Leiden en omgeving worden betrokken bij de plannen.

Doelgroepen

De primaire doelgroep voor de Life Science Studio zijn leerlingen vanaf de tweede klas van het voortgezet onderwijs; vanaf dat leerjaar wordt erfelijkheid behandeld in de lessen. Er is in Nederland nog geen publieke presentatie waar biotechnologie centraal staat. Uit contact met

het onderwijs weet Rijksmuseum Boerhaave dat hier veel behoefte aan bestaat. De studio is uniek in zijn soort en een zinvolle aanvulling op de leerstof; een verrijking voor leerling én docent. De secundaire doelgroep vormen de families. Deze komen in het weekend en in vakantieperiodes voor een leerzame en nieuwsgierig makende beleving naar de Studio.

21ste-eeuwse vaardigheden

Rijksmuseum Boerhaave werkt aan een op wetenschap, technologie en gezondheid toegespitste onderwijsprogrammering. Hier sluiten de plannen voor de Life Science Studio goed bij aan, met volop aandacht voor de 21ste-eeuwse vaardigheden die in het curriculum centraal staan: informatievaardigheden, kritisch denken, samenwerken, communiceren, sociale en culturele vaardigheden. In de Life Science Studio maken leerlingen groepsgewijs kennis met aspecten van de biotechnologische werkelijkheid die, in een vereenvoudigde vorm, uitnodigen tot handelen, samenwerken en overleg om resultaat te bereiken. Daarnaast leren ze om de juiste informatie te destilleren uit het aangeboden materiaal en worden ze uitgenodigd te reflecteren en een voorzichtige eigen mening te vormen over ingewikkelde materie.

Doelgroepbereik

In 2019 ontving Rijksmuseum Boerhaave ruim 29.000 scholieren educatieve bezoekers in schoolverband. Met de Life Science Studio streeft het museum ernaar om 10.000 scholieren per jaar extra te bereiken. De verwachting is dat 80% van de huidige bezoekers aan Boerhaave ook een bezoek zal brengen aan de Studio. Naast het voortgezet onderwijs biedt de Life Science Studio ook een educatief programma voor de MBO-opleidingen Gezondheidszorg.

Life Science Café

Eens per maand – en tijdens evenementen zoals de Museumnacht of het Weekend van de Wetenschap – programmeert de Life Science Studio onder de noemer Life Science Café activiteiten voor de zogeheten 'Millennials'; geëngageerde jonge mensen die via inspirerende ontmoetingen met vooraanstaande wetenschappers, show-and-tells over nieuwe technologie en prikkelende talkshows kennis nemen van belangwekkende ontwikkelingen. Vanzelfsprekend kunnen deze bezoekers tijdens deze events ook participeren in actuele citizen-science projecten.

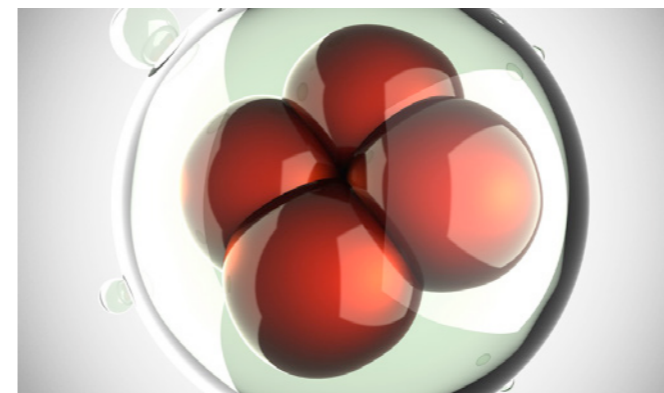
Positionering

De Life Science Studio onderscheidt zich van bijvoorbeeld Micropia (Artis) en Naturalis doordat Rijksmuseum Boerhaave zich concentreert op de relatie tussen biotechnologie en de menselijke gezondheid. Daarmee is het een unieke propositie.

Congresruimte

Het Kijkhuis gaan we ook voor een deel benutten als congresruimte. Deze congresruimte zal een vergelijkbare capaciteit (ruim 100 personen) en grootte (ruim 100 m²) hebben als de huidige ruimte in het museum. Als we het Kijkhuis hebben, kunnen we de congresruimte verplaatsen. In het museum kunnen we de vrijgekomen ruimte dan toevoegen aan de ruimte voor de tijdelijke tentoonstellingen.

De huidige congresruimte biedt in een auditoriumopstelling plaats aan 110 personen en is 104 m² groot. Voor kleinere publieksontvangsten benutten we de foyer, een flexibele ruimte die tijdens drukke periodes onderdeel is van het publieksrestaurant. Door middel van een flexibele wand kan de ruimte worden afgesloten en biedt in een auditorium opstelling plaats aan 80 personen.



Impressie Life Science Studio. Beelden uit de Tech Interactive, San Jose (USA)



Boven: de huidige situatie, met uitstekende hoek. Onder: artist impression van de te realiseren verbindingsbrug.



De nieuwe grote congresruimte in het Kijkhuis is vooral nodig voor de vele publieksactiviteiten van het museum, zoals lezingen, ontvangsten voor openingen van tentoonstellingen en de vele vriendenactiviteiten. Daarnaast levert de congresruimte een bijdrage aan de eigen inkomsten door zaalverhuur.

Verbeteren van de zichtbaarheid

De fysieke zichtbaarheid van het museum is een probleem. Het huidige museumgebouw ligt verstopt in de Leidse binnenstad. Door de architectuur van het gebouw oogt het museum als een gesloten bastion. Als je naar het gebouw kijkt vanaf het Vrouwenkerkhof plein, wordt het gezicht op de façade van het gebouw belemmerd door de uitstekende punt van het Kijkhuis. Met nieuwbouw op de plek van het Kijkhuis verbeteren we het zicht op het museumgebouw, en krijgt het museum als geheel meer attraction power. Zo verleiden we meer toevallige passanten, waaronder het winkelend publiek van de nabijgelegen Haarlemmerstraat, om het museum te bezoeken.

De nieuwbouw wordt door middel van een loopbrug verbonden met het bestaande museumgebouw. Bij de vernieuwing wordt ook de tegenoverliggende hoek van het huidige museumgebouw betrokken. Tezamen resulteert dit in een nieuwe, aantrekkelijke façade aan het Vrouwenkerkhof plein en in de zichtlijn vanaf de Haarlemmerstraat.

Museumuitbreiding

Om de museumuitbreiding met het Kijkhuis te onderzoeken, heeft het museum drie architectenbureaus (VVKH, KVVK en OASA) een haalbaarheidsonderzoek laten uitvoeren. Een nadrukkelijke wens hierbij was om het verschil tussen transformatie (verduurzaming van het bestaande gebouw) en nieuwbouw in kaart te brengen, zowel financieel als ontwerptechnisch.

Het huidige gebouw van het Kijkhuis heeft een bruto oppervlakte van ongeveer 645 m² (netto circa 550m²). Bij hergebruik zal dit niet veel vergroten. Bovendien zijn de verdiepingen niet gelijkvloers, wat het minder geschikt maakt voor de gewenste nieuwe functies.

Na het verkennen van de alternatieven, hebben we daarom de keuze gemaakt voor nieuwbouw. Het nieuwe paviljoen wordt door middel van een loopbrug verbonden met (de kopse kant van) het bestaande museumgebouw, waar de gebruikerstransformator staat. In de nieuwbouw voegen we een kelder toe. En er is de mogelijkheid voor een dakterras. Dit geeft een bruto oppervlakte van ongeveer 1200 m² (netto circa 1100 m², inclusief dakterras).

De Life Science Studio wordt op de tweede verdieping gepositioneerd, waardoor het via de loopbrug verbonden is met de educatieruimtes op de zolder van het museumgebouw. Het dakterras op de derde verdieping is een aanvulling op de Life Science Studio. De congresruimte bevindt zich op de begane grond, zodat het 's avonds rechtstreeks toegankelijk is zonder dat de rest van het museum hoeft te worden geopend. Het Science Café en de stafkantoren zijn gevestigd op de eerste verdieping. In de kelder bevinden zich de garderobe, toiletten en de technische ruimtes.

Het voordeel van een loopbrug op de kopse kant, is dat je hiermee de attraction power van het museum kunt verbeteren. Het is een architectonisch middel om mensen te verwonderen. Een ander voordeel is dat er in het kopgebouw sowieso behoefte is aan een extra stijgpunt / lift, zodat de educatieruimtes op zolder ook bereikbaar zijn voor mindervaliden. Bovendien is het mogelijk om een aantrekkelijke (verhuurbare) vergaderruimte te creëren.

Strategische lijn 2:

tentoonstellingen die er toe doen

Rijksmuseum Boerhaave wordt een museum bekend om uitzonderlijke tijdelijke tentoonstellingen. Samen met gerenommeerde (inter) nationale partners maken we spraakmakende tentoonstellingen die aansluiten bij de actualiteit en maatschappelijke discussies die in de samenleving spelen. Door aan te sluiten bij de actualiteit, worden de tentoonstellingen nog relevanter en daarmee aantrekkelijker voor onze (potentiële) bezoekers. Zo bouwen we aan een reputatie dat Rijksmuseum Boerhaave tentoonstellingen maakt die je echt gezien moet hebben.

Door in te zetten op dergelijke (grotere) tijdelijke tentoonstellingen met internationale partners zullen de bezoekersaantallen, onder andere door herhaalbezoek, groeien.

We kennen twee typen:

1. de tijdelijke tentoonstelling met als primaire doelgroep de volwassen bezoeker, maar ook geschikt voor families met kinderen vanaf 8 jaar;
2. de familietentoonstelling met als primaire doelgroepen families en het onderwijs, maar ook interessant voor de volwassen bezoeker.

1. Tijdelijke tentoonstelling

De kernboodschap van de tentoonstelling is urgent en relevant, doordat het aansluit bij de actualiteit en maatschappelijke discussie. De scenografie – de contextuele verbeelding van de verhaallijn – is uitnodigend, onderdompelend en kent voldoende interactieve elementen om ook de bezoekers in familieverband te boeien. We vertellen een actueel verhaal, verwijzen waar wenselijk naar het wetenschappelijk historische erfgoed en zorgen voor een thematiek die relevant is voor ons bestaan. Vooral de nadruk op de actualiteit, en de groeiende tendens om discipline overstijgend te programmeren, kenmerken onze nieuwe ambitie. Daarnaast blijven wetenschappelijke objecten uit onze eigen collectie – en in toenemende mate ook uit andere collecties – een belangrijk element vormen van de tentoonstelling.

2. Familietentoonstelling

Bij de familietentoonstelling ligt het accent net anders. Daar zijn context en referenties grotendeels op de belevingswereld van jongere bezoekers afgestemd, zijn objecten illustratief van functie en is de interactiviteit dominant. De speelse combinatie van wetenschappelijke objecten en praktische exhibits nodigt onze bezoekers in gezinsverband uit om 'moeilijke' zaken op een proefondervindelijke manier zelf te ervaren. De verwijzing naar alledaagse fenomenen en de gebruikmaking van inspirerende rolmodellen zijn voorwaarden voor herkenning.

Deze tentoonstellingen zijn ook zeer geschikt voor het onderwijs. De langere looptijd stelt het onderwijs voldoende in de gelegenheid om de tentoonstelling te bezoeken.

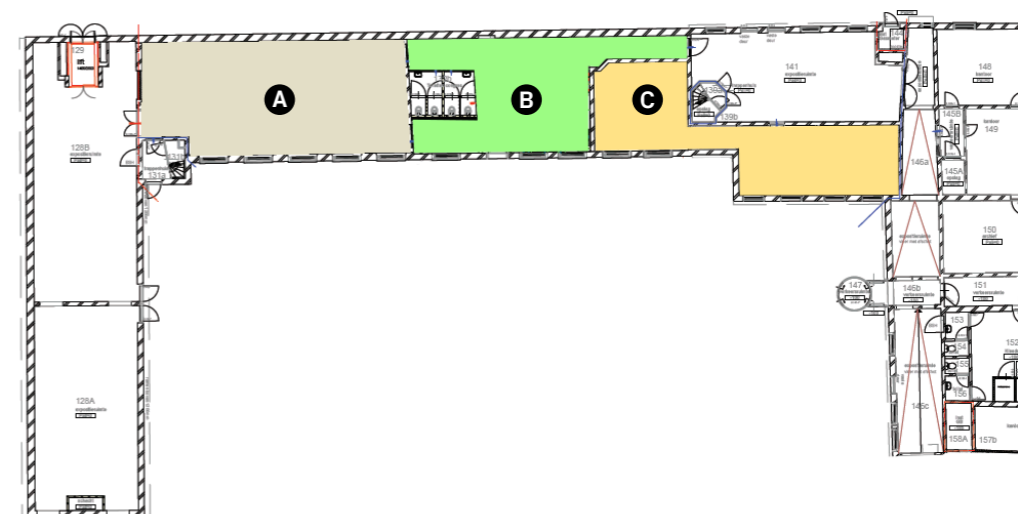
In deze beschrijving richten we ons vooral op het eerstgenoemde type tijdelijke tentoonstellingen.

Tentoonstellingen die er toe doen: kenmerken van de ambitie

Van belang worden het beschikbare vloeroppervlak, de internationale component, bijzondere collectie, de discipline overstijgende benadering, de maatschappelijke relevantie, alsook de interactiviteit. Laatstgenoemde lijkt de sleutel tot een waardering van onze tentoonstellingen onder een bredere bezoekerspopulatie en is in lijn met onze doelgroepenstrategie. Een eveneens geïntensiverde marketing- en communicatiestrategie draagt bij aan de ambitieuze reputatie van onze tentoonstellingen en aan een grotere naamsbekendheid, tot uitdrukking komend in een groeiend herhaalbezoek.

Meer ruimte

Onze huidige ruimte voor tijdelijke tentoonstellingen (235 m²) is te beperkt voor een substantiële stijging van onze bezoekersaantallen en werpt een drempel op voor een internationale coproductie met een museum van formaat. Daarom verruimen we onze presentatiemogelijkheden door de aangrenzende congresruimte, de pantry en stafkantoren te annexeren bij het tentoonstellingsoppervlak (+ 225 m² = 460 m²).



Door het verplaatsen van de congresruimte realiseren we ook een betere routing op de begane grond van het huidige museumgebouw. De museumroute wordt hersteld, waardoor de bezoekers weer kunnen doorlopen van de ene naar de andere tentoonstelling.



Internationale samenwerking

Bij toekomstige tijdelijke tentoonstellingen gaan we samenwerken met (inter)nationale partners. Bij voorkeur ontwikkelen we met een partner een tentoonstelling met inbreng van beide collecties, die beurtelings ons en het andere museum aandoet. Daardoor voegen we iets toe aan de kwaliteit van tentoonstellingen. Andere voordelen zijn kennisdeling en het gezamenlijk dragen van de benodigde investering.

(Inter)nationale gastconservator

Aangespoord door de inspirerende samenwerking met Ewine van Dishoeck als gastconservator bij 'Kosmos: Kunst & Kennis', onze tentoonstelling over de verbeelding van de hemel door de eeuwen heen, zijn we voornemens om in de toekomst regelmatig met een gastconservator uit de wetenschap of kunst te werken. Dit is een fantastische manier om een actueel verhaal aan de tentoonstelling te verbinden.

Interactiviteit

De interactiviteit is een vast onderdeel van onze nieuwe vaste presentatie en draagt in hoge mate bij aan de waardering van onze bezoekers. Bij de familietentoonstelling is een zekere mate van interactiviteit al leidend, maar in onze tijdelijke tentoonstellingen was de interactiviteit minder vanzelfsprekend. Aangespoord door de ons toegekende Europese museumprijs zetten we de komende jaren in op het bijeenbrengen van een breed scala aan interactie om deze in alle typen tentoonstellingen een volwaardige plek te geven.

Ritme van de programmering

De komende jaren gaan we de tentoonstellingen beter spreiden. We werken toe naar een ritme: eens per vier jaar een nieuwe familietentoonstelling en drie keer per twee jaar een nieuwe tijdelijke tentoonstelling. De randvoorwaarden hierbij zijn: in elke schoolvakantie zijn alle zalen open, familietentoonstellingen bij voorkeur openend voor de zomervakantie in verband met communicatie en marketingkansen, overige openingen steeds voorafgaand aan een vakantie. De tijdelijke tentoonstellingen staan niet korter dan 6 maanden en maximaal 9 maanden (een enkele uitzondering daargelaten). De familietentoonstellingen hebben doorgaans een looptijd van 4 jaar. We houden de door het ministerie vastgestelde schoolvakanties aan voor alle regio's.

Dit is de planning van de tijdelijke en familietentoonstellingen:

Tijdelijke tentoonstelling

BESMET!

16 juli 2020-9 januari 2022

Een tentoonstelling over uitbraak van besmettelijke ziekten en hoe die het leven kunnen ontwrichten. Ook sluit de tentoonstelling aan bij de recente uitbraak van het coronavirus en bij de maatschappelijke discussie over de vaccinatiegraad. Samenwerking met o.a. Jaap van Dissel van het RIVM.

KUNSTMATIGE INTELLIGENTIE

17 februari 2022-30 oktober 2022

Een tentoonstelling over hoe de mens altijd al geprobeerd heeft om zijn eigen brein na te maken. Over computerkracht, algoritmes, geheugen en de invloed ervan op ons persoonlijk leven, ons gevoel van veiligheid en de verdiensten voor ons welzijn.

Gastconservator: Bas Haring
Samenwerking met ASML.

MICROBIOLOGIE & ANTONI VAN LEEUWENHOEK

december 2022-augustus 2023

Een tentoonstelling ter gelegenheid van de 300ste sterfdag van Antoni van Leeuwenhoek in samenwerking met het Deutsches Optisches Museum uit Jena, Duitsland, de Royal Society en de University of Cambridge (VK).

ZWARTE GATEN

oktober 2023-augustus 2024

Een tentoonstelling in samenwerking met het NWO consortium Zwarte Gaten over de rol van zwarte gaten in het universum. Samenwerking met Continium Discovery Center in Kerkrade.

Familie-tentoonstelling

SPELEN MET WISKUNDE

december 2018-30 mei 2024

In deze tentoonstelling spelen we in op de jongerencultuur: we nemen helden als uitgangspunt om begrippen als snelheid, tijdmeting, kansberekening, mechanica en navigatie op een aantrekkelijke manier te presenteren.



SPELEN MET NATUURKUNDE

juli 2024-mei 2026

Interactieve tentoonstelling over de natuurkunde achter onze zintuigen.

Strategische lijn 3:

podium voor de 'grand challenges'

De derde strategische lijn richt zich op de huidige themazaal 'Grote Vragen'. We geven 'Grote Vragen' een nieuwe focus, waarbij we ons richten op de 21ste eeuw en de toekomst, in een futuristische omgeving.

De vaste presentatie eindigt nu met het thema 'Grote Vragen' over de grote maatschappelijke uitdagingen en de vragen van de natuurwetenschap die ons in dit tijdperk bezighouden: Wat is onze plaats in het universum? Is schone energie op tijd beschikbaar? Zijn wij ons brein? Is het leven maakbaar? Het zijn de vragen van de moderne wetenschap. Op vier plaatsen zijn topwetenschappers aan het woord over hoe een wetenschapper van vroeger het pad voor hen heeft vrijgemaakt en wat voor invloed zij hebben gehad. Aan de hand van de Nederlandse Nobelprijswinnaars van de 'gouden generatie' (begin 20ste eeuw) vertellen we het verhaal wat de wetenschap de afgelopen honderd jaar heeft bijgedragen aan waar we nu staan. Door deze benadering gaat 'Grote Vragen' voornamelijk over de 20ste eeuw, en is de scenografie historiserend.

Nieuwe focus

We geven 'Grote Vragen' een nieuwe focus, waarbij we ons richten op de 21ste eeuw en de toekomst, in een futuristische omgeving. Waar het in de andere themazalen gaat om de verhalen van wetenschappers of patiënten, zijn het hier de grote maatschappelijke uitdagingen over ons universum, het klimaat, de maakbaarheid van het leven en onze gezondheid die het hart vormen van de verhalende context, ook wel 'grand challenges' of 'societal challenges' genoemd.

Eenheid

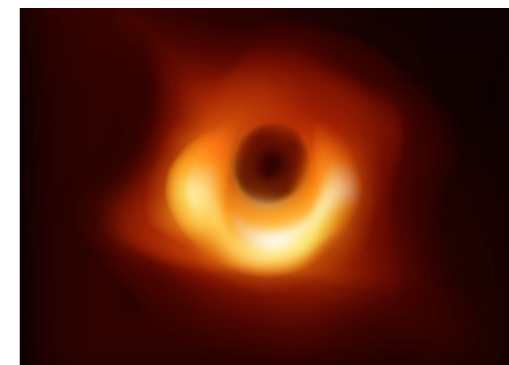
Vanuit de wens meer eenheid en samenhang in de presentatie te realiseren benaderen we de vier subthema's vanuit de volgende drie vragen: "Wat gebeurt er nu op deze gebieden?" "Wat is de impact daarvan op ons leven?" en "Wat zijn de ethische dilemma's waar we voor staan?" In lijn met ons motto 'Ontdek de wereld van wetenschap' reikt de wetenschap ons inzichten aan die leidend zijn in de verhalende context. Onze missie volgend, gaat het om de persoonlijke verhalen van wetenschappers achter de belangrijkste ontdekkingen en uitvindingen, en stimuleren we mensen om hun eigen mening te vormen over brandende actuele en toekomstige kwesties.

Planning

Afhankelijk van het verwerven van de benodigde financiering, werken we toe naar de opening in juli 2022. Die maand is Leiden gastheer van de internationale wetenschapsconferentie ESOF, en is Leiden European City of Science.

Vier grote vragen

1. De Grote Vraag 'Wat is onze plek in het universum?' voert naar de betekenis en relevantie van kennis van ons eigen en andere planetenstelsels, naar de rol van zwarte gaten, alsook naar de toegevoegde waarde van ruimtevaartmissies voor ons dagelijks leven en het voortbestaan van de aarde. We duiden de rol van de nieuwe generatie telescopen (Extremely Large Telescope en Athena Telescope) in het toekomstig ruimteonderzoek.



We benutten de kennis van hoogleraar Ewine van Dishoeck, de kennispartners uit het NWO consortium over zwarte gaten, en gaan in gesprek met de relevante instituten betrokken bij ruimtevaart, zoals de ESA, en het Netherlands Space Office (NSO).

2. 'Hoe zorgen we dat de opwarming van de aarde wordt afgeremd?' sluit hier logisch op aan. Het eerder geagendeerde ruimteonderzoek staat ook in het teken van aardobservatie in relatie tot het broeikaseffect, een vraagstuk van mondiale urgentie. We tillen de huidige Grote Vraag 'Is duurzame energie op tijd beschikbaar?' op naar een hoger niveau, richten ons op de samenhang tussen het energievraagstuk en de klimaatverandering en focussen ons op nieuwe duurzame technologieën. De energietransitie leidt ons langs nieuwe toepassingen.



We zoeken inhoudelijke samenwerking met bestaande partners als SRON, Wetsus en interessante kennisinstituten als het NSO, en KNAW-instituten als het Rathenau Instituut en het Nederlands Instituut voor Ecologie (NIOO-KNAW).

3. 'Hoe voorkomen we een volgende pandemie?' leidt ons naar de 'One Health' aanpak van de Wereldgezondheidsorganisatie, WHO. Deze leert ons dat de gezondheid van mensen niet op zichzelf staat, maar onlosmakelijke verbonden is met die van dieren en het milieu. In Nederland ziet het Netherlands Centre for One Health (NCOH) toe op het opzetten van een interdisciplinaire samenwerking om de gezondheid van mensen, dieren en milieu te verbeteren. Ook de effecten van globalisering en urbanisering voor de voedselketen in een snel groeiende wereldbevolking komen aan bod.

Vanzelfsprekend zijn het RIVM, het NCOH, Wageningen Universiteit & Research (WUR), en het Erasmus Medisch Centrum belangrijke gesprekspartners.

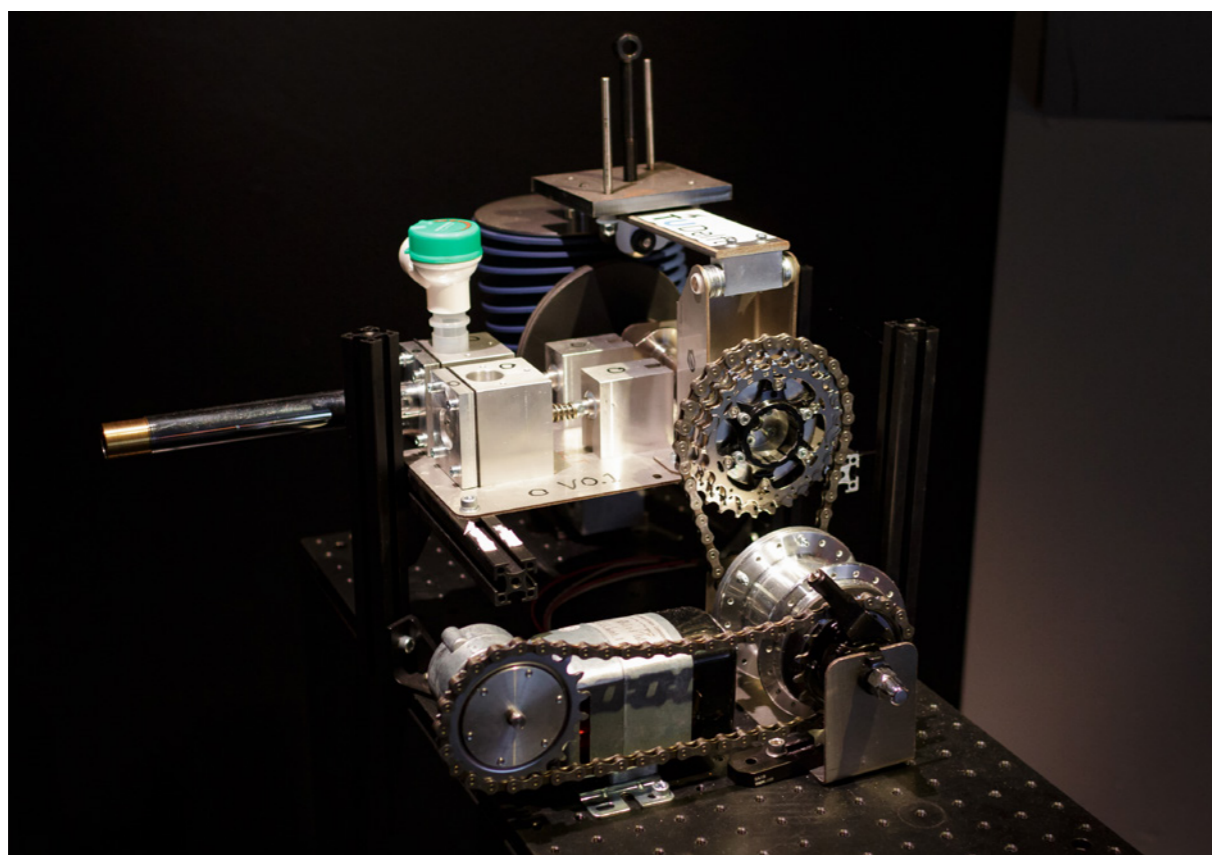


4. We sluiten af met 'Worden we onsterfelijk?' en nemen een voorschot op de Life Science Studio. Hier staan de innovatieve ontwikkelingen in de biotechnologie centraal die raken aan de menselijke gezondheid, zoals genetische manipulatie, synthetische biologie en personalized medicine. De rode biotechnologie onderzoekt de mogelijkheden om de gezondheid van de mens te verbeteren en om ziektes te genezen. We verkennen de ethiek die de wetenschappelijke mogelijkheden begrenst en die ons confronteert met ons streven naar 'onsterfelijkheid'. We betrekken ook de mogelijkheden van ontwikkelingen in de kunstmatige intelligentie, in het bijzonder de toepassing van 'big data' in de gezondheidszorg.



We vervolgen de inspirerende gesprekken met spelers in de biotechnologie, die van het Leiden Bio Science Park in het bijzonder.

Samenvattend leiden we de bezoekers van het onmetelijke universum, via klimaat issues en de ontwrichtende effecten van pandemieën in een doorgeschoten geglobaliseerde wereld, naar ons eigen leven en onze gezondheid. Met alle kennis en ethische reflecties verkennen we onze eigen onsterfelijkheid.



Prototype beademingsapparaat ontworpen tijdens de coronacrisis, gebaseerd op het originele beademingsapparaat, de 'East Radcliffe'. Project Inspiration, TU Delft.

Strategische lijn 4:

verzamelen voor de toekomst

Verzamelen voor de toekomst is het omgaan met moeilijke, niet altijd visueel aantrekkelijke wetenschappelijke artefacten, het is museologie op het scherpst van de snede. Een selectie moderne erfgoed objecten presenteren we in de presentatie 'Grote Vragen' en in de Life Science Studio.

De collectie van Rijksmuseum Boerhaave behoort tot de wereldtop. Als schatkamer van de wetenschap en de geneeskunde vertegenwoordigt het museum vijf eeuwen ontwikkelingen in onderzoek naar de mens en de natuurlijke wereld. De collectie is het uitgangspunt om een breed publiek kennis te laten maken met deze belangrijke Nederlandse erfenis. Onderzoek en innovatie staan nooit stil. Daarmee blijft ook de collectie die wetenschap en innovatie wil tonen steeds in ontwikkeling. Als 'Podium voor de toekomst' wil het museum haar collectie blijven ontwikkelen en aansluiting zoeken bij de actualiteit. Dit vraagt om een herijking van de aanwezigheid en betekenis van modern erfgoed in de collectie. Ook roept dit nieuwe vragen op over complexiteit van beheer, behoud en ontsluiting van dergelijk modern materiaal. Tegelijkertijd heeft het museum een verantwoordelijkheid om als 'Podium voor de toekomst' een groter en diverser publiek kennis te laten maken met de waarde van zijn collecties.

Verzamelfocus op de moderne tijd

In het verzamelbeleid hebben sommige perioden en gebieden vanuit historisch perspectief en aanbod een nadruk gekregen. Mede hierdoor bestaan er voor de moderne tijd lacunes in de collectie. Rijksmuseum Boerhaave wil de collectie versterken door nieuwe stappen te maken naar het verzamelen van modern erfgoed van wetenschap en geneeskunde. In de komende periode zal het verzamelbeleid zich focussen op de periode van 1900 tot nu met inzet van nieuwe verzamelstrategieën en (digitale) tools aansluitend op recente ontwikkelingen en vraagstukken rond wetenschappelijke en medische praktijken.

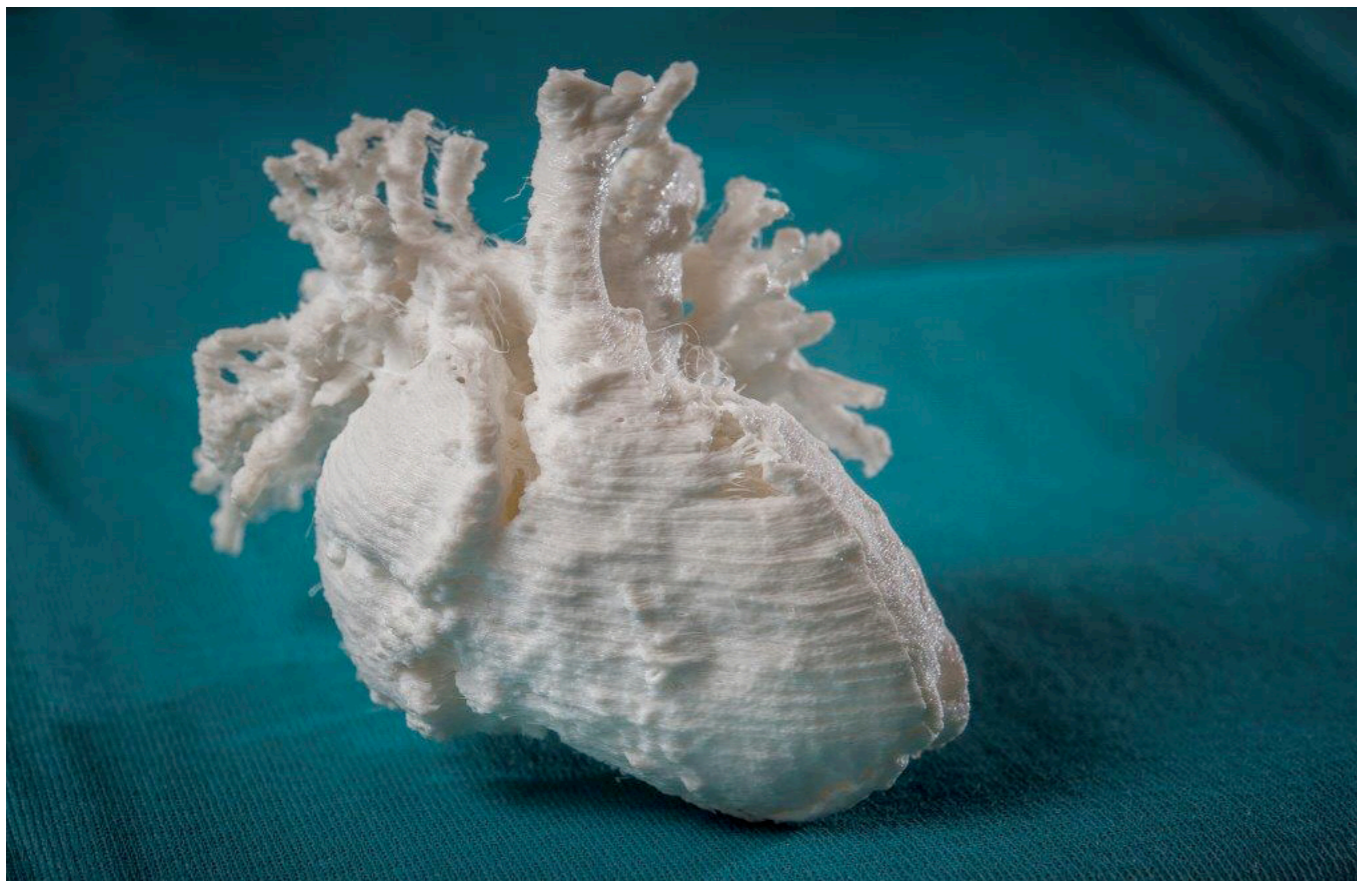
Zeggingskracht

Een museumcollectie is er voor haar (toekomstige) gebruikers: onderzoekers en het museumpubliek. Objecten hebben waarde voor onderzoeksdoeleinden als hun materiële aspecten daarvoor van toegevoegde waarde kunnen zijn.

Voor het museumpubliek dient het object een bepaalde zeggingskracht te hebben. Deze kan voortkomen uit een belangrijke ontwikkeling of gebeurtenis die het representeert. Het voorbeeld van de kweekburger van Mark Post laat zien dat het museum een ontmoetingsplek kan zijn om te discussiëren over de toekomst van onze voeding, of om tastbaar bewijs te zien van de huidige wetenschappelijke en technologische ontwikkelingen. Het onderstreept de unieke positie die musea hebben: zij laten objecten verhalen vertellen.



De eerste kweekburger gemaakt door Mark Post, hoogleraar fysiologie aan de Universiteit van Maastricht. Met kweekvlees, zo betoogt hij, kunnen we in de behoefte aan vlees voorzien zonder de nadelige gevolgen van intensieve veeteelt.



In de zomer van 2014 opereerde kinderhartchirurg Mark Hazekamp (LUMC) voor het eerst een jong babyhart nadat hij de operatie voorbereid had met behulp van een 3D-geprint hartmodel van het kindje. Een unieke operatie in de wereld van de hartchirurgie.

Veranderingen in de materiële cultuur

De opkomst van 'big science', miniaturisering, standaardisering, ontwikkeling van beeldvormende technieken en de intrede van informatietechnologie hebben geleid tot radicale veranderingen in de materiële cultuur van de wetenschap. Waar een microscoop van Antoni van Leeuwenhoek zijn onderzoek in hoge mate representeert, worden microscopische waarnemingen heden ten dage met complexe opstellingen gedaan, waarvan geen van de individuele componenten de essentie belichamen en over zeggingskracht beschikken. Dit noodzaakt tot een meer organische vorm van verzamelen, waarbij contextmateriaal van een apparaat essentieel is om zijn betekenis uit te drukken. In veel gevallen schuilt de essentie niet hoofdzakelijk in het materiële object, maar in waarnemingsmateriaal of in software. Het is zelfs mogelijk dat de essentie van de wetenschap helemaal niet in betekenisvolle artefacten schuilt, en dat de toevlucht moet worden gezocht in speciaal geproduceerde artefacten.

Nieuw verzamelbeleid

- Rijksmuseum Boerhaave verzamelt objecten van opvallende Nederlandse wetenschappelijke en geneeskundige prestaties, van 1900 tot nu.
- Om greep te krijgen op de complexiteit van de materiële cultuur van de moderne wetenschapsbeoefening, en om rekenschap te geven van de sterke verwevenheid van wetenschap en samenleving in deze periode, concentreren de verzamelinspanningen zich in eerste instantie op de vier eerder genoemde 'grand challenges'. Rijksmuseum Boerhaave gaat deze op een samenhangende wijze documenteren, waarbij ook materiaal wordt betrokken dat meer technologisch van aard is, of de interactie tussen wetenschap en samenleving verbeeldt.
- De collectie biedt ook plaats aan objecten die kenmerkend zijn voor de materiële cultuur van de wetenschappelijke en geneeskundige praktijk in een bepaalde periode en discipline.
- Daarnaast blijft Rijksmuseum Boerhaave een bijzondere belangstelling houden voor de traditionele verzamellijnen van wetenschappelijke instrumenten zoals microscopen, telescopen en anatomische modellen. Deze unieke verzamelingen zijn in de regel attractief, waardevol voor onderzoeksdoeleinden, en zijn goed voor de reputatie van het museum in het internationale museologische veld.

Strategieën voor modern verzamelen

Modern verzamelen biedt andere mogelijkheden en uitdagingen dan het traditionele verzamelen van objecten die hun gebruikswaarde hebben verloren. Het gaat hier juist om objecten die nog in bedrijf zijn, of zelfs nog in werking moeten komen. Daarnaast treden bij het modern verzamelen de maker en gebruiker als voorname 'informant' op, zowel voor het verzamelen van objecten als het vastleggen van hun verhaal. Conservatoren kunnen experimenteren met vormen van *co-collecting* en *post-it collecting*. In het eerste geval houdt een conservator contact met een onderzoeker of onderzoeksgroep om gezamenlijk te bepalen welke artefacten geschikt zijn om later overgedragen te worden aan de museumcollectie. In het tweede geval gaat om het oormerken van een bepaald (deel van een) apparaat, zodat dit – zodra het buiten gebruik raakt – in de museumcollectie terechtkomt.

Daarnaast is *rapid response collecting* een interessante strategie om spraakmakende ontwikkelingen vast te leggen door rechtstreeks in contact te treden met de betrokken onderzoekers. De kweekburger is een voorbeeld van een object dat op deze wijze is verworven.

De omgeving:

meningen en aanbevelingen van stakeholders

Dröge van Drimmelen heeft in mei en juni 2019 een tiental van de belangrijkste stakeholders van Rijksmuseum Boerhaave geïnterviewd en hen gevraagd naar ervaringen, meningen en aanbevelingen. Onder de geïnterviewden bevonden zich onder andere ambtenaren van ministeries en de gemeente Leiden, de Museumvereniging en organisaties van het Bio Science Park. De belangrijkste conclusies zijn hieronder samengevat, evenals tien concrete aanbevelingen die breed gedeeld worden door de bevraagde stakeholders.

Reputatie van Rijksmuseum Boerhaave

- Boerhaave wordt gezien als een gerenommeerd instituut;
- Boerhaave wordt gezien als een klassiek wetenschapsmuseum gericht op de geschiedenis van medische wetenschap;
- Het aanspreken van verschillende doelgroepen wordt gewaardeerd;
- De bescheidenheid van het museum wordt door vrijwel alle stakeholders opgemerkt;
- In de fysieke en de nationale zichtbaarheid mag wat meer geïnvesteerd worden, dit is wat laag;
- Het museum wordt gezien als een plek waar maatschappelijke discussies en wetenschapscommunicatie een centrale plaats innemen.

Meningen over de nieuwe plannen:

- Algemeen: zeer positief tegenover de voorgenomen nieuwe plannen;
- Van mening dat museum blijvend moet vernieuwen om relevant te blijven;
- Wordt ingeschat dat Rijksmuseum Boerhaave de kennis en ervaring heeft om dergelijke plannen uit te voeren;
- Alle bevraagde stakeholders zien eventuele mogelijkheden voor samenwerking;
- De plannen om nog meer te gaan fungeren als 'Podium voor de toekomst' en als platform voor actuele maatschappelijke discussies worden zeer positief ontvangen.

Kansen en risico's toekomstplannen:

- Wat identificeren stakeholders als kansen van plannen:
 - Het museum moet blijven ontwikkelen en vernieuwen om zijn relevantie te behouden;
 - Verbinding bedrijfsleven - cultuur / Bio Science Park - stadscentrum (onderzoek de mogelijkheid voor een dependance op het Bio Science Park);
 - Wetenschappelijke meerwaarde.
- Wat identificeren stakeholders als risico's van plannen:
 - Vergeet in de toekomstplannen niet de cultuurhistorische waarde;
 - Boerhaave is net verbouwd, moet goed uitgelegd worden waarom dit opnieuw nodig is;
 - Zorg dat het een uniek project is; er worden veel labs opgezet;
 - De zichtbaarheid van het museum moet echt beter.

Aanbevelingen:

1. Maak een goede afweging in de mate van bescheidenheid. Enerzijds past een zekere bescheidenheid bij het wetenschappelijke karakter van het rijksmuseum, anderzijds kan het de zichtbaarheid en ontwikkeling in de weg staan.
2. Het museum moet blijven ontwikkelen en vernieuwen om zijn relevantie te behouden. Ambitieuze nieuwe plannen zijn juist voor een rijksmuseum essentieel voor het voortbestaan.
3. Claim de centrale positie als vooraanstaand rijksmuseum dat is gericht op de historische en blijvende ontwikkelingen binnen de wetenschap.
4. Vergeet in de ontwikkeling en uitvoering van de nieuwe interactieve en educatieve ambities niet de grote cultuurhistorische waarde van Boerhaave.
5. Focus op de goede zichtbaarheid in Leiden en zoek in de doorontwikkeling van het rijksmuseum de actieve verbinding met de stad Leiden, bijvoorbeeld in het Cultuurkwartier of met het Bio Science Park.
6. Benadruk het nationaal belang van het museum door nationale educatieprogramma's.
7. Behoud en ontwikkel het museum als onafhankelijk platform voor maatschappelijk relevante discussies over technologisch ethische vraagstukken.
8. Blijf focussen op het interesseren en inspireren van jongeren voor techniek en wetenschap; de plannen van de Life Science Studio lenen zich hier uitstekend voor.
9. Blijf de bestaande relaties en stakeholders actief bij het proces en de ontwikkeling van de uitbreidingsplannen betrekken.
10. Onderzoek en bespreek de mogelijkheden voor een dependance van Rijksmuseum Boerhaave op het Leiden Bio Science Park.

Benodigde investering en development

De museumuitbreiding en de Life Science Studio zijn de meeste ambitieuze en kostbare elementen van het strategisch plan. Zowel voor het gebouw als voor het programma is een kostenraming gemaakt. Ook de kosten voor de verbouwing van het huidige museumgebouw (het hoekgebouw en de uitbreiding van de tentoonstellingsruimte) en de herinrichting van Grote Vragen zijn ramingen gemaakt. Een nieuw museumconcept vraagt anno 2025 ook om een nieuwe Corporate Identity. Een nieuwe naam voor het museum en branding strategie maken er deel vanuit. Ramingen zijn gemaakt.

De benodigde investering bedraagt in totaal ruim 7 miljoen euro. Bij de financiering van de substantiële investering, speelt development en fondsenwerving een belangrijke rol. Daartoe heeft Funding Factory in de periode mei t/m augustus 2019 een gedegen development strategie gemaakt.

Onderdeel

Kosten (k€)

Aankoop Kijkhuis	550
Nieuwbouw met loopbrug en kelder	3.200
Verbouwing hoekgebouw museum	375
Uitbreiding tentoonstellingsruimte	135
Inpassen tourniquets	20
Programma 'Life Science Studio'	1.685
Herinrichting 'Grote Vragen'	500
Corporate Identity & branding	275
Onvoorzien (10%)	645
TOTAAL	7.385

Development en fondsenwerving

Om de ambitieuze plannen te kunnen financieren dient Rijksmuseum Boerhaave een grote slag te maken met fondsen- en sponsorwerving. Voor de toekomst is het van belang dat het museum zich – naast de projectwerving voor tentoonstellingen en andere kortlopende projecten – ook richt op de werving van structurele en grote private en publieke partners voor meerjarige projecten (strategisch development). Het strategisch plan 'Podium voor de toekomst' is een uitstekende kans om grote, structurele partners te werven. Dat zal ook nodig zijn om de investeringsbegroting voor dit project van ruim 7 miljoen euro rond te krijgen. Grofweg zijn er drie financieringsbronnen, die een dergelijk vernieuwingsproject mede mogelijk kunnen maken: publieke partners (Gemeente Leiden, provincie Zuid-Holland, Rijksoverheid), eigen bijdragen (eigen reserve, Schatkistbankieren) en private partners (BankGiro Loterij, fondsen, bedrijven, vrienden, mecenasen). Met het nieuwe Team Development & Partnerships is de verwachting dat voor het plan 'Podium voor de toekomst' tussen de 1,5 en 2,5 miljoen euro aan nieuwe inkomsten kan worden geworven bij private partners.



Ter afsluiting

Rijksmuseum Boerhaave bundelt in 'Podium voor de toekomst' een integrale visie op de planvorming in de periode 2021-2025. De meerjarenstrategie omvat de invalshoek van alle tijdelijke tentoonstellingen, een aangescherpte inrichting van de themazaal 'Grote Vragen' met de 'grand challenges' over leven, klimaat en onze planeet, alsook een nieuwe life science experience aan de overzijde van de Lange Sint Agnietenstraat. Daarmee verbinden we de binnenstad met het Leiden Bio Science Park, verbeteren we de zichtbaarheid van het museum, en zoeken we naar een integratie met het Vrouwenkerkhof plein. De actualiteit die al in onze aangescherpte uitingen hoorbaar en zichtbaar wordt, past naadloos bij de nieuwe definitie (concept) van het museum.

In de nieuwe definitie van ICOM, de internationale koepelorganisatie van musea wereldwijd, is het museum een "democratische, inclusieve en veelstemmige ruimte voor kritische dialoog over onderwerpen uit het verleden en de toekomst." (..) "Musea werken om te verzamelen, te bewaren, te onderzoeken, te interpreteren, te vertonen, en het begrip van de wereld te verbeteren, met als doel bij te dragen aan de menselijke waardigheid en sociale rechtvaardigheid, mondiale gelijkheid en wereldwijd welzijn."

Rijksmuseum Boerhaave en 'Podium voor de toekomst' dragen in hoge mate bij aan deze definitie van het museum van de toekomst.



rijksmuseum
boerhaave