

Collectieplan
Rijksmuseum Boerhaave
2021-2025

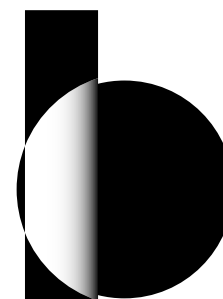
Verzamelen voor de toekomst



rijksmuseum
boerhaave

Collectieplan
Rijksmuseum Boerhaave
2021-2025

Verzamelen voor de toekomst



rijksmuseum
boerhaave



INHOUDSOPGAVE

1 INLEIDING	08
1.1 De missie van Rijksmuseum Boerhaave	09
1.2 Strategie: Podium voor de Toekomst	10
1.3 Naar een nieuw verzamelbeleid	13
2 COLLECTIE OP HOOFDLIJNEN	18
2.1 Geschiedenis van de verzameling	18
2.2 Omvang en kerncollecties	20
2.3 Verzamelcategorieën	23
3 OVERZICHT VAN DE COLLECTIES	26
3.1 Instrumenten en andere objecten	26
3.2 Beeldmateriaal	40
3.3 Boeken	40
3.4 Archieven	49
3.5 Verwerven en afstoten	51
3.6 Conditie	55
4 BEHOUD, BEHEER EN REGISTRATIE	60
4.1 Preventieve conservering	60
4.2 Actieve conservering en restauratie	61
4.3 Veiligheid en bewaarcondities	62
4.4 Registratie en documentatie	63
5 TOEGANKELIJKHEID EN GEBRUIK VAN DE COLLECTIE	68
5.1 Tentoonstellingen	68
5.2 Collectiemobiliteit	70
5.3 Educatie en onderzoek	71
5.4 Digitale ontsluiting	73
6 PLAN VAN AANPAK	77

130 VERSCHILLENDE ZAADEN.

liger gespikkeld, en rondom getand, ter beschouwinge aan te bieden — Meer valt in ons oog het Zaad van den wonderboom (Ricinus) verbeeldende twee bonte Dekschilden eener schoone Tor. Naem duizend zulke Zaden by elkander, en gy zult ze allen verschillende gevakt zien, zo uitmuntend fraai, dat de beste Tekenen onvermogen is, om het hondertste deel deezer schoonheden wel af te maalen — Toen ik U het Zaadhuisje van het GERANIUM STRIATUM vertoonde, (Plaat 3.) roemde ik zeer het oversterlyk getekende Bloempje deezer Plant: ik verbaasde U niet minder door de wonderlyke manier, op welke de vier Zaadjes uit den kelk, door vier oprukkende springveeren, gestrooid werden. Alles was daarin verwonderlyk konstig toegeseld: dan, nu is het ook, dunkt my, voegzaam; U het Zaadje, niet min net getekend door de hand des Almagtigen, vergroot onder het oog te brengen. De regelmatige donkere vlakjes, op eenen bruingeelen grond afsteekende, roemen de Konst van Hem, die dus de Zaden wilde verheerlyken — Dat der STRAALBLOEM (Astragalus) is het laatste, het geen ik U hier wil laten zien. Langwerpig, geel, geribd, gestippeld met eene hooger kleur, en bo-



Wat zien myne Oogen! Zyn waarlyk deeze Afschildingen Figuuren van Zaden? ... O Godlyke Formeeren, verwaardigt gy de kleinste dingen, met Doornige, Scherpe, met zulk eene en vrygelyke Pragt!



INLEIDING

1 INLEIDING

Rijksmuseum Boerhaave is het museum voor de geschiedenis van de wetenschap en geneeskunde in Nederland. Wereldwijd behoort de collectie van het museum tot de top. Als schatkamer van de wetenschap en de geneeskunde vertegenwoordigt het museum vijf eeuwen ontwikkelingen in onderzoek naar de mens en de natuurlijke wereld.

De collectie van Rijksmuseum Boerhaave is het uitgangspunt om een breed publiek kennis te laten maken met deze belangrijke Nederlandse erfenis. Dit gebeurt enerzijds door wetenschappelijk onderzoek en documentatie van de collectie, anderzijds door delen van de collectie in hun onderlinge samenhang te tonen, met bijzondere aandacht voor hun relevantie voor het heden. Het museum brengt verdieping en wekt interesse bij een breed publiek, nationaal en internationaal, in de historische ontwikkelingen in wetenschap en geneeskunde. Door collectie en geschiedenis te verbinden met hedendaagse implicaties van wetenschap, dragen museum en collectie bij aan de duiding van kennisontwikkeling in wetenschap en geneeskunde.



Het collectieplan vloeit voort uit de missie en strategie van het museum:

1.1 De missie van Rijksmuseum Boerhaave

Vanuit onze passie voor wetenschap laten we iedereen ontdekken dat wetenschap van onschatbare waarde is voor het dagelijks leven.

Dat doen we door:

- De persoonlijke verhalen van de wetenschappers achter de belangrijkste ontdekkingen en uitvindingen te verbinden met onze unieke collectie;
- Mensen te inspireren om een mening te vormen over brandende actuele en toekomstige wetenschappelijke kwesties;
- Nieuwe generaties aan te moedigen hun talenten te ontwikkelen.

Visie

In een samenleving waarin wetenschappelijke en technologische ontwikkelingen steeds sneller gaan, zien wij het als onze opdracht om mensen hierbij te betrekken en te laten zien waar deze ontwikkelingen vandaan komen. Zo ontstaat er meer begrip van wetenschap en de bijzondere prestaties van onderzoek en innovatie.

Doelstellingen

Rijksmuseum Boerhaave beheert de nationale collectie op het gebied van wetenschap en geneeskunde in Nederland. Het museum organiseert tentoonstellingen, educatieprogramma's en maatschappelijke activiteiten waarin bezoekers de onschatbare waarde van wetenschap voor ons leven en de samenleving ontdekken.

Het museum brengt verdieping en wekt interesse bij een breed publiek, nationaal en internationaal, in de historische ontwikkelingen in wetenschap en geneeskunde.

1.2 Strategie: Podium voor de Toekomst

In het Strategisch plan 2021-2025 'Podium voor de toekomst' beschrijven we de vier strategische lijnen waarlangs we Rijksmuseum Boerhaave in de periode 2021 tot en met 2025 als podium voor de toekomst willen inrichten:

1. De Life Science Studio

De Life Science Studio is een plek waar bezoekers gefascineerd raken én grip krijgen op de wereld van life science. Met als hoofddoelgroepen: leerlingen vanaf de tweede klas van het voortgezet onderwijs en volwassenen met kinderen vanaf 13 jaar. Een experience waarin leerlingen en recreatieve bezoekers de mogelijkheid krijgen om in de huid te kruipen van de onderzoekers. De bezoekers gaan zelf aan de slag en leren zo over de nieuwste ontwikkelingen en denken na over wat die voor de toekomst betekenen. De Life Science Studio demystificeert cutting-edge wetenschap en technologie, en rust de jonge, toekomstige generatie probleemoplossers toe met een biologische toolkit en mindset.

2. Tentoonstellingen die er toe doen

- de tijdelijke tentoonstelling met als primaire doelgroep de volwassen bezoeker, maar ook geschikt voor families met kinderen vanaf 8 jaar;
- de familietentoonstelling met als primaire doelgroepen families en het onderwijs, maar ook interessant voor de volwassen bezoeker

3. Podium voor de 'grand challenges'

- De Grote Vraag 'Wat is onze plek in het universum?'
- 'Hoe zorgen we dat de opwarming van de aarde wordt afgeremd?'
- 'Hoe voorkomen we een volgende pandemie?'
- 'Worden we onsterfelijk?'

4. Verzamelen voor de toekomst

Als 'Podium voor de toekomst' wil het museum de collectie blijven ontwikkelen en aansluiting zoeken bij de actualiteit.





1.3 Naar een nieuw verzamelbeleid

Dit laatste punt zal leiden tot een nieuw verzamelbeleid. Onderzoek en innovatie staan nooit stil. Daarmee blijft ook de collectie die wetenschap en innovatie wil tonen steeds in ontwikkeling. Sinds het laatste collectieplan wil Rijksmuseum Boerhaave nieuwe perspectieven en ambities op het gebied van modern erfgoed en verzamelen formuleren. Als 'podium voor de toekomst' wil het museum de collectie blijven ontwikkelen en aansluiting zoeken bij de actualiteit. Dit vraagt om een herijking van de aanwezigheid en betekenis van modern erfgoed in de collectie.

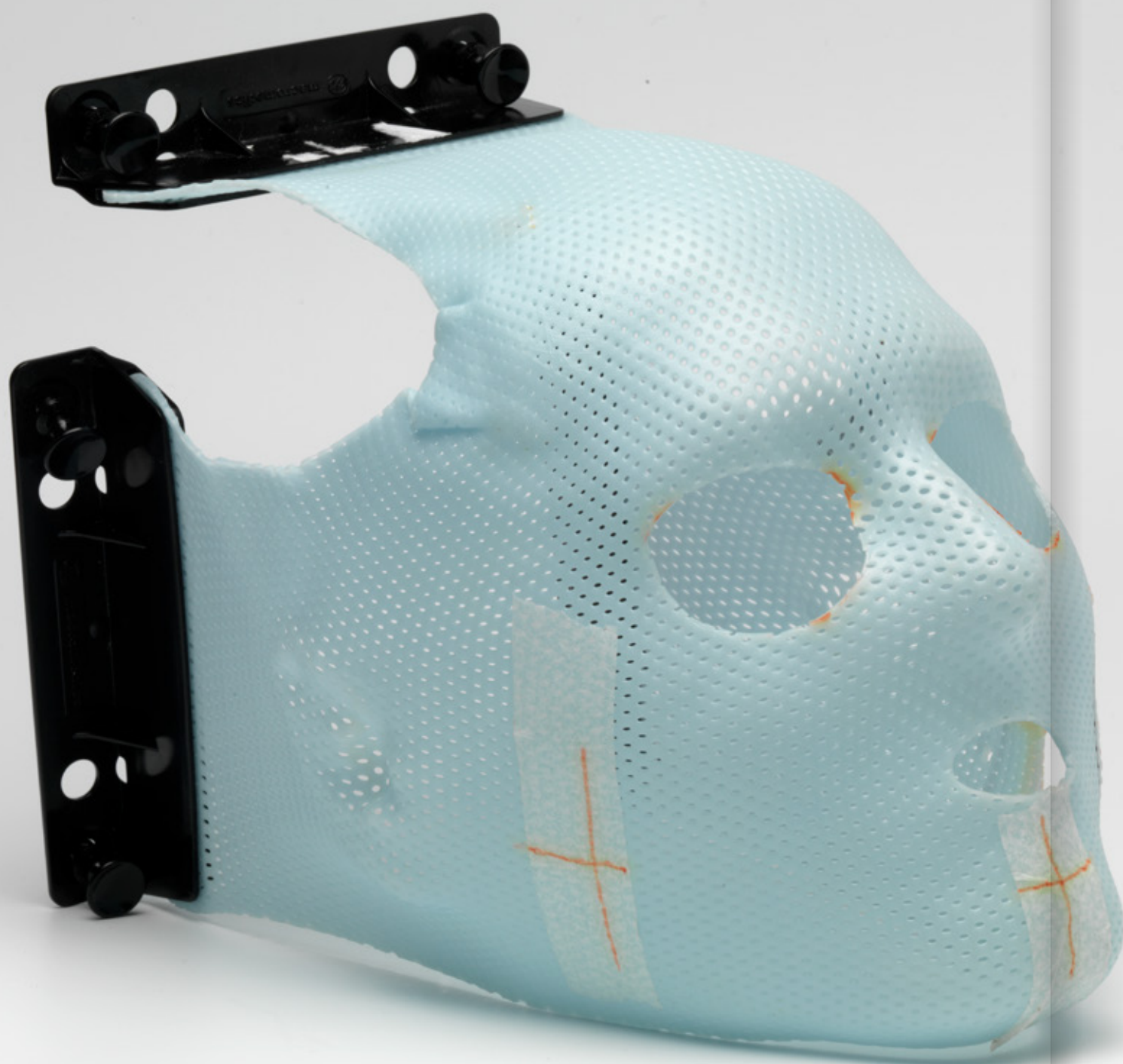
Ook roept dit nieuwe vragen op over de complexiteit van beheer, behoud en ontsluiting van dergelijk modern materiaal. Tegelijkertijd heeft het museum een verantwoordelijkheid om een groter en diverser publiek kennis te laten maken met de waarde van de collecties.

In dit collectieplan geeft Rijksmuseum Boerhaave een beeld van de prioriteiten en doelstellingen die deze ontwikkelingen meebrengen op het gebied van collectievorming, collectiebeheer en het onderzoeken, restaureren, registreren en ontsluiten van de collectie.

Nieuwe focus

De kern van de collectie omvat artefacten van Nederlandse wetenschapsbeoefening: objecten waarmee natuurwetenschappelijke en medische kennis is geproduceerd en verspreid, en in het bijzonder de terreinen waarop Nederlandse geleerden zich hebben onderscheiden. Wat betreft de technologie ligt de grens in principe bij het moment dat een fundamentele toepassing bij wijze van spreken het laboratorium stadium achter zich laat. Rijksmuseum Boerhaave verzamelt wel de eerste Nederlandse telefoon of laptop, maar niet alle productdifferentiaties die daarop volgen. Voor geneeskunde geldt dat (technologische) toepassingen wel nadrukkelijk deel uitmaken van het verzamelbeleid.

Met de nieuwe missie van het museum gaat de aandacht meer dan voorheen uit naar het heden. Het verzamelbeleid legt daarom een bijzondere nadruk op modern (met name tweede helft 20^e eeuw) en hedendaags (nu en de nabije toekomst) verzamelen. Voor het hedendaags verzamelen heeft het museum een conservator aangewezen.



In het strategisch plan is geformuleerd: “Meer dan voorheen zal Rijksmuseum Boerhaave zich concentreren op de samenhang tussen wetenschap, geneeskunde en samenleving”. Dit betekent voor het verzamelen dat naast de wetenschappelijke, medische en technische praktijk er ook aandacht is voor de impact daarvan op de samenleving (en vice versa). Productdifferentiaties zijn dan niet helemaal meer uitgesloten. En is het van belang om behalve objecten ook context materiaal te verzamelen, denk hierbij aan archieven, beeldmateriaal, boeken en digitale media. Doel van de bibliotheek verzameling: een bibliotheek voor de materiële cultuur van wetenschap en geneeskunde.

- Rijksmuseum Boerhaave verzamelt objecten van opvallende Nederlandse wetenschappelijke en geneeskundige prestaties, van 1900 tot nu.
- Om greep te krijgen op de complexiteit van de materiële cultuur van de moderne wetenschapsbeoefening, en om rekenschap te geven van de sterke verwevenheid van wetenschap en samenleving in deze periode, concentreren de verzamel inspanningen zich in eerste instantie op de vier eerder genoemde ‘grand challenges’. Rijksmuseum Boerhaave gaat deze op een samenhangende wijze documenteren, waarbij ook materiaal wordt betrokken dat meer technologisch van aard is, of de interactie tussen wetenschap en samenleving verbeeldt.
- De collectie biedt ook plaats aan objecten die kenmerkend zijn voor de materiële cultuur van de wetenschappelijke en geneeskundige praktijk in een bepaalde periode en discipline.
- Daarnaast blijft Rijksmuseum Boerhaave een bijzondere belangstelling houden voor de traditionele verzamellijnen van wetenschappelijke instrumenten zoals microscopen, telescopen en anatomische modellen.
Deze unieke verzamelingen zijn in de regel attractief, waardevol voor onderzoeksdoeleinden, en zijn goed voor de reputatie van het museum in het internationale museologische veld.
- Dit zal verder uitgewerkt worden in een aparte verzamelnota.

> **Actie:** Een nieuw geformuleerd verzamel beleidsplan waarin de ‘grand challenges’ een plaats hebben.



2

COLLECTIE OP HOOFDLIJNEN

2 COLLECTIE OP HOOFDLIJNEN

2.1 Geschiedenis van de verzameling.

Rijksmuseum Boerhaave is opgericht in 1928. De naam luidde toen nog 'Nederlandsch Historisch Natuurwetenschappelijk Museum'. Het museum dankt zijn ontstaan aan een groep academici met belangstelling voor ons wetenschappelijke erfgoed. Het was een tijd waarin natuurwetenschappers en artsen steeds meer nieuwsgierigheid aan de dag legden voor de geschiedenis van hun vakgebieden. De voornaamste oprichter, en eerste directeur van het museum, was August Crommelin, adjunct-directeur van het Kamerlingh Onnes Laboratorium. Gold Crommelins interesse bovenal voor astronomische en natuurkundige instrumenten, medeoprichters als de Gorinchemse arts Jan Gerard de Lint en de privaattoecent in de morfologie en de systematiek van ongewervelde dieren, Cornelis Jacob van der Klaauw, brachten ook andere natuurwetenschappen en de geneeskunde binnen het vizier van de collectie. Ze werd er een van internationale allure.

Anders dan nu was het Nederlandsch Historisch Natuurwetenschappelijk Museum in de eerste plaats een museum van en voor de geleerde elite, en meer gericht op collectiebehoud dan op het verspreiden van kennis. Hiermee onderscheidde het zich van verwante, al eerder opgerichte musea als het Conservatoire des arts et métiers in Parijs, het Science Museum in Londen en het Deutsches Museum te München. Deze hadden als voornaamste doel het grote publiek enthousiast te krijgen voor de wonderen van de moderne wetenschap, techniek en (industriële) nijverheid, en de nationale prestaties daarbinnen in het bijzonder. De creatie van het Nederlandsch Historisch Natuurwetenschappelijk Museum viel daarentegen samen met het oprichten van vergelijkbare musea als het Museum of the History of Science in Oxford, het Istituto e Museo di Storia della Scienza (nu Galileo Museum) in Florence en het Whipple Museum of the History of Science in Cambridge.

Ook deze ontstonden vanuit een behoefte tot behoud van historische collecties. Het museum werd gevestigd in het voormalig Boerhaave Laboratorium van het Academisch Ziekenhuis aan de Steenstraat in Leiden. In 1947 erkende het Rijk het museum als nationaal museum en de naam veranderde in het Rijksmuseum van de Geschiedenis



van de Natuurwetenschappen en van de Geneeskunde. Vanaf die tijd, onder leiding van Crommelins opvolger Maria Rooseboom, begon het museum de collectie geleidelijk aan te gebruiken om ook doelgroepen die minder vertrouwd waren met het onderwerp over het nationale wetenschappelijke erfgoed te informeren. In Roosebooms woorden veranderde het museum van een 'studieverzameling' in een 'didactisch museum'. Tegelijkertijd bleef collectievorming en -beheer een belangrijk oogmerk, en dat was nog onverminderd het geval toen het museum in 1991 verhuisde naar de huidige locatie: het voormalige Caeciliagasthuis.

Nog maar eens veranderde het van naam, in Museum Boerhaave, later Rijksmuseum Boerhaave. In recente jaren is de aandacht sterk op het (bezoekers)publiek komen te liggen: zoveel mogelijk collectie moet voor zoveel mogelijk mensen zichtbaar zijn. Behalve tentoonstellingen in het museum zelf, zijn digitale ontsluiting (met name op de website) en collectiemobiliteit (uitlenen van objecten voor tentoonstellingen elders) geschikte manieren daartoe.

De collectie van Rijksmuseum Boerhaave is na bovenbeschreven ontstaansperiode aanzienlijk uitgebreid tot ca.125.000 objecten, boeken, catalogi en beeldmateriaal. Daartoe behoren de meridiaankijker van de Leidse Sterrewacht, de vulpen van Albert Einstein, het eerste nierdialyse-apparaat van Willem Kolff, de schilderijen met de vier gedaanten van een arts, het Surinaamse Insectenboek van Maria Sybilla Merian, de archieven van nobelprijswinnaar Kamerlingh Onnes en recente wetenschappelijke uitvindingen, zoals de kweekburger uit 2013 van Mark Post en de ampul en spuit van de eerste in Nederland gezette Corona-vaccinatie van Pfizer.



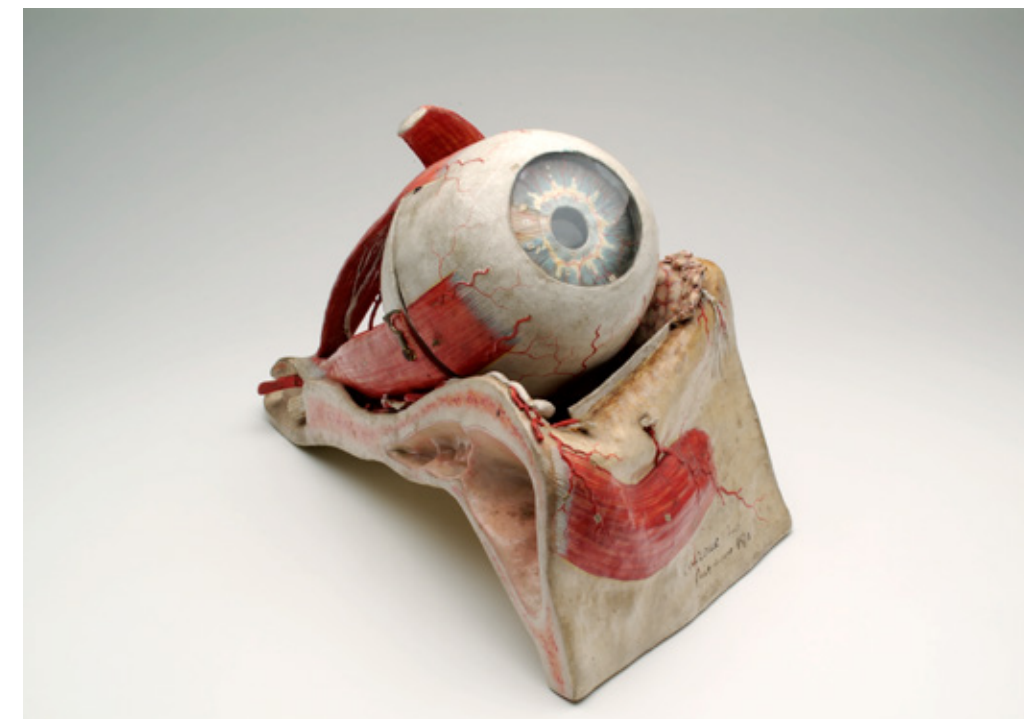
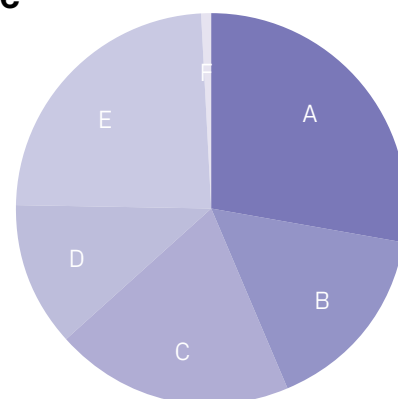
2.2 Omvang en kerncollecties

Vanuit de ontstaansgeschiedenis bevat de collectie van Rijksmuseum Boerhaave niet alleen instrumenten, maar ook boeken, archieven en beeldmateriaal. Op dit moment geeft de collectie van Rijksmuseum Boerhaave het beste overzicht van de kennisontwikkeling in de natuurwetenschappen en geneeskunde in Nederland.

Collectie Rijksmuseum Boerhaave

126.000 objecten

- A: 35.000 instrumenten en andere objecten
- B: 20.000 foto's en prenten
- C: 25.000 boeken
- D: 15.000 documenten
- E: 30.000 catalogi
- F: 1.000 archieven



Deze typen objecten bestrijken een breed aantal wetenschappelijke onderwerpen en disciplines. De collectie is op zeer diverse wijze verzameld; deelcollecties beslaan wetenschappelijke disciplines, verzamelingen, beeldende kunst of (historische) onderzoekslocaties. Sommige perioden en gebieden hebben vanuit historisch perspectief en aanbod een nadruk gekregen (wetenschappelijke revolutie, medische specialismen en de tweede gouden eeuw).

Een overzichtelijker, eenduidiger indeling in deelcollecties is noodzakelijk om een helder verzamelbeleid voor de toekomst te kunnen formuleren. Er bestaan met name voor de 20^e eeuw en het heden lacunes in de collectie.

Rijksmuseum Boerhaave wil de collectie in de komende jaren versterken door nieuwe stappen te maken naar het verzamelen uit deze periode van wetenschap en geneeskunde. Het is niet het streven om daarbij alle lacunes te vullen, maar nieuwe verwervingen zullen bestaande verzamellijnen en deelcollecties versterken. Daarnaast zullen we met name voor het heden nieuwe kerngebieden definiëren.

> **Actie:** eenduidige indeling in verzamelcategorieën/deelcollecties en beschrijving daarvan.



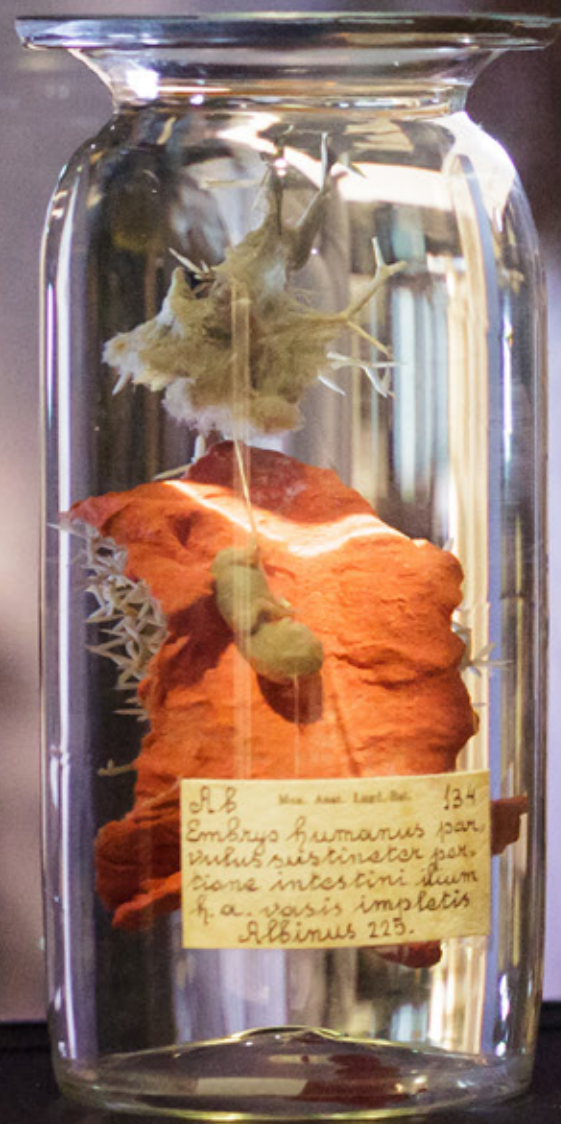
2.3 Verzamelcategorieën

Op dit moment komen we tot de volgende opsomming:

- Rijksmuseum Boerhaave verzamelt, passief en actief, objecten van opvallende Nederlandse wetenschappelijke prestaties, van de vroegmoderne periode tot nu. Waar de betekenis van historische artefacten grotendeels is uitgekristalliseerd, kent het verzamelen van de meest actuele prestaties de moeilijkheid dat niet onmiddellijk in te schatten valt hoe baanbrekend deze zullen blijken te zijn. Ook doodlopende paden of 'hypes' vertellen het verhaal van de wetenschap. Voortschrijdende inzichten veranderen wel de perceptie van het object, maar maken deze niet met terugwerkende kracht zonder waarde voor de collectie.
- Concentratie op vier actuele 'grand challenges', thema's waarop zich veel wetenschappelijke inspanningen richten, en die tevens een grote maatschappelijke weerklank ondervinden. Rijksmuseum Boerhaave gaat deze 'grand challenges' op een samenhangende wijze documenteren (ook retrograad), waarbij ook materiaal wordt betrokken dat meer technologisch van aard is of de interactie van wetenschap en samenleving verbeeldt.
- De collectie van Rijksmuseum Boerhaave biedt ook plaats aan objecten die kenmerkend zijn voor de materiële cultuur van de wetenschappelijke en geneeskundige praktijk in een bepaalde periode en discipline. Voor de moderne en actuele wetenschap geldt dat Rijksmuseum Boerhaave deze verzamelt binnen het kader van de 'grand challenges'.
- Rijksmuseum Boerhaave blijft een bijzondere belangstelling houden voor traditionele verzamellijnen van wetenschappelijke instrumenten als microscopen, telescopen, en anatomische modellen. Deze unieke verzamelingen zijn in de regel attractief, waardevol voor onderzoeksdoeleinden, en verlenen het museum aanzien in het internationale museologische veld.
- Omdat bedrijven en buiten-universitaire onderzoeksinstituten, in tegenstelling tot de meeste universiteiten, in de regel niet over eigen erfgoed afdelingen beschikken, mogen deze zich op extra aandacht verheugen. Ditzelfde geldt ook voor ziekenhuizen met relevant erfgoed (alleen sommige grote academische ziekenhuizen doen aan erfgoedbeheer). Om aansluiting te hebben bij het academisch erfgoed is Rijksmuseum Boerhaave geassocieerd lid van de Stichting Academisch Erfgoed.

3

OVERZICHT VAN DE COLLECTIES



3 OVERZICHT VAN DE COLLECTIES

3.1 Instrumenten en andere objecten

Naast en in samenhang met mijlpalen uit de wereld van wetenschap en geneeskunde zijn groepen voorwerpen verzameld, die de veranderingen en aandachtsgebieden op deze gebieden in breder verband documenteren. Zo illustreren ze de ontwikkeling van een bepaald instrument zoals de microscoop of het precisie-uurwerk. Andere ensembles laten bijvoorbeeld de modernisering in de geneeskunde zien, zoals de ontwikkeling van het eerste elektrocardiogram tot de nieuwste pacemakers. Daarnaast bevat de collectie uit verschillende tijdsperiodes wetenschappelijk en geneeskundig onderwijsmateriaal van universiteiten, genootschappen en voortgezet onderwijs.

De collectie:

We hebben sterke collecties betreffende de wetenschappelijke en geneeskundige ontwikkeling in Nederland van de afgelopen vijf eeuwen.

Een aantal belangrijke ensembles zijn:

- **Leids Fysisch Kabinet**

Een ensemble van ca. 300 instrumenten ontwikkeld voor natuurfilosofisch onderzoek en onderwijs aan de Leidse Universiteit. De oudste instrumenten komen voort uit de oprichting van het Theatrum Physicum onder Burchard de Volder in 1675. Het Leids Fysisch Kabinet werd vanaf 1720 aanzienlijk uitgebreid door Willem Jacob 's Gravesande en Petrus van Musschenbroek, in nauwe samenwerking met de Leidse instrumentmakersfamilie Van Musschenbroek. De in Leiden ontwikkelde instrumenten behoren tot de oudste ensembles ter wereld voor onderwijs in de experimentele natuurfilosofie, en waren internationaal toonaangevend. In samenhang met door 's Gravesande en Van Musschenbroek uitgegeven tekstboeken, kwam het Leids Fysisch Kabinet model te staan voor kabinetten in o.m. Kassel, Harvard, Uppsala, Utrecht en Padua. Via deze weg droeg het Leids Fysisch Kabinet bij aan de brede maatschappelijke populariteit van de Newtoniaanse natuurkunde binnen de 18de-eeuwse Europese Verlichting.

- **Chirurgijnsbestek uit de 17^e eeuw: 616 objecten.**

Een verzameling chirurgijns-instrumentarium grotendeels afkomstig van de Universiteit Leiden. Een belangrijk deel betreft instrumenten gemaakt door de Haagse chirurgijn en doctor medicinae Cornelis Solingen (1641-1687). De instrumenten geven een tastbaar inzicht in het onderwijs aan en de praktijk van de chirurgijn in de 17^e eeuw. Zo tonen ze ingrepen aan de borst en blaas, amputaties, het verwijderen van kogels en het liften van het schedeldak. De goed beschreven herkomst van de gehele collectie maakt het een unieke medische verzameling.

- **Microscopen**

De microscopencollectie van Rijksmuseum Boerhaave behoort tot de grootste en meest volledige ter wereld. De ca. 1200 objecten illustreren de ontwikkeling van de microscoop vanaf de zeventiende eeuw tot heden.

Topstukken zijn instrumenten van Antoni van Leeuwenhoek, Van Musschenbroek, en microscopen naar Christiaan Huygens. Ook zeldzame buitenlandse microscopen van Giuseppe Campani en John Marshall behoren tot de collectie. Microscopie is sinds de oprichting van Rijksmuseum Boerhaave altijd een actieve verzamellijn geweest. De focus ligt op microscopie in Nederland, maar het representatieve karakter van de microscopencollectie laat toe de Nederlandse ontwikkelingen structureel binnen internationale context te plaatsen. Dit maakt de collectie een internationaal toonaangevende referentie voor de materiële ontwikkeling van de microscoop.

- **Apothekerspotten: 283 objecten**

Een belangrijke collectie farmaceutisch aardewerk die de evolutie van deze objecten op het snijvlak van medisch erfgoed en kunstnijverheid goed in beeld brengt - van Italiaanse en Zuid-Nederlandse albarelli uit de 16^e eeuw, via Delftse apothekerspotten, tot aan het glaswerk van de 20^e eeuw. Zwaartepunt in de collectie wordt gevormd door het farmaceutische keramiek uit het voormalige Medisch farmaceutisch museum Amsterdam (MfA). Deze deelverzameling documenteert de Delftse apothekerspotten van eind 17^e eeuw tot halverwege de 19^e eeuw.







- **Auzoux collectie:**
Rijksmuseum Boerhaave heeft de grootste Auzoux collectie ter wereld. Met meer dan 70 objecten geeft deze verzameling een historisch beeld van de ontwikkelingen in het medisch onderwijs en de vergelijkende anatomie in de 19^e eeuw. De kwaliteit van de modellen van mens en dier, gemaakt van papier-mache, is van hoge kwaliteit. De kennis opgedaan tijdens de verschillende restauraties maakt bovendien van Rijksmuseum Boerhaave een nationaal en internationaal expertise centrum op dit gebied.



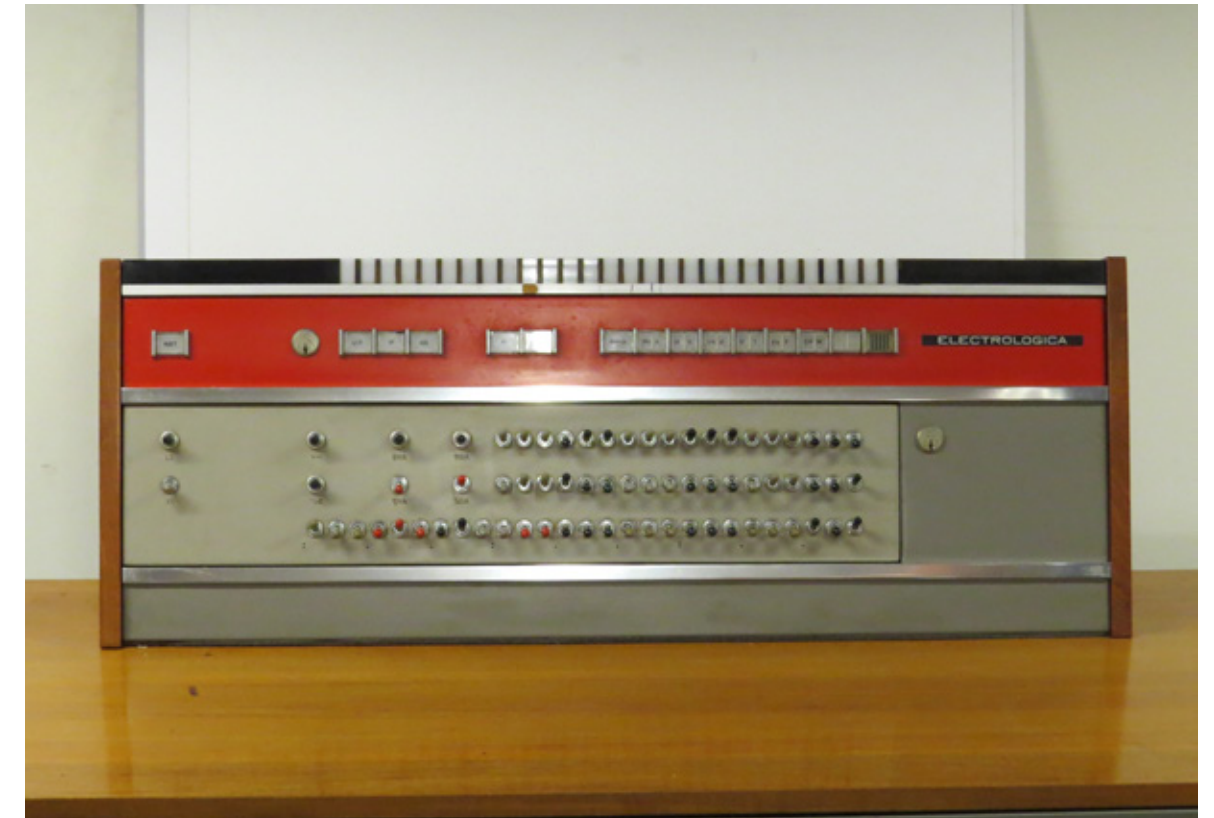


- **Nobelprijswinnaars:**

Deze verzameling bevat waardevolle objecten van de meeste Nederlandse Nobelprijswinnaars. Speciale vermelding verdienen de uitgebreide collecties - met tal van topstukken - van de eerste Nobelprijswinnaar in de scheikunde Jacobus Henricus van 't Hoff, van de baanbrekende experimentele natuurkundige Heike Kamerlingh Onnes en van Willem Einthoven, de eerste Nederlandse Nobelprijswinnaar in de geneeskunde en fysiologie.

- **Industriële Laboratoria:**

In de tweede helft van de vorige eeuw lagen de hoogtijdagen van het (vaak fundamentele) wetenschappelijke onderzoek door industriële laboratoria. De museumcollectie bezit met name een uitgebreide hoeveelheid instrumenten uit die periode van de belangwekkende onderzoekslaboratoria van Shell (KSLA) en Unilever (Unilever R&D Vlaarding) (respectievelijk 954 en 128 objecten).



- **Philips collectie:**

Een van de bedrijven waarvan we een grote collectie hebben is Philips. Deze collectie geeft een historisch beeld van de verschillende deelgebieden waarin het bedrijf actief is geweest gedurende de 20^e eeuw.

De connectie tussen de universiteit Leiden en het Philips Natlab komt hierin tot uitdrukking. Daarnaast zijn de verschillende medische apparaten zoals röntgenbuizen en bestralingsapparatuur een neerslag van de ontwikkelingen in de Nederlandse medische technologie.

- **Vitatron collectie:**

Bij het opheffen van Vitatron, de Nederlandse pacemaker ontwikkelaar is de gehele bedrijfscollectie aan het museum geschonken. Vanaf het eerste prototype model uit de jaren '60 van Mendes da Costa tot aan de geminiaturiseerde pacemakers uit de periode rond 2000 is deze verzameling een belangrijke referentiecollectie voor de ontwikkeling van dit type apparaten in Nederland maar ook daarbuiten.



Op dit vlak zijn ook de nalatenschappen van zowel instellingen als persoonlijke verzamelingen veilig gesteld, zoals bijvoorbeeld:

- **Leids Universitair Medisch Centrum (en voorlopers):** 4000+ objecten
Meerdere specialismen o.a.: heelkunde, oogheelkunde, verloskunde (17^e eeuw - nu).
- **Geschiedkundig Medisch Farmaceutisch Museum:** 1375 objecten
In 1981 in langdurig bruikleen gekomen.
Betreft objecten van het voormalige Medisch Farmaceutisch Museum Amsterdam.
- **Ursula kliniek/ Robert Fleury Stichting:** 1989 objecten
Betreft objecten uit de voormalige Ursula kliniek te Wassenaar, een neurologisch-neurochirurgische instelling (1923-1979).
- **Microscopencollectie van Seters:** 140 objecten
- **Prentencollectie van De Lint:** 4366 objecten
Betreft een collectie medische prenten, dateringen tussen 1450-1950.
Bevat veel portretten van belangrijke geneeskundigen.
- **Röntgenbuizen van Van der Plaats:** 189 objecten
Bevat de collectie van prof.dr.G.J.van der Plaats, radioloog en pionier van de radiologie in Nederland.
- **Instrumentenverzameling van Bert Degenaar**
Sinds oktober 2021 toont Rijksmuseum Boerhaave in de vaste presentatie de topstukken uit de Zuylenburgh collectie van de privéverzamelaar Bert Degenaar. Deze collectie voornamelijk Nederlandse en Engelse wetenschappelijke instrumenten bestrijkt de breedte van de 17^e- en 18^e eeuw, met een sterke focus op optische instrumenten, tijdmeters, navigatie-instrumenten, meteorologie en mathematische instrumenten. Als particuliere collectie kent de collectie-Degenaar qua kwaliteit en omvang geen gelijke.

Deze eigenschappen zijn het resultaat van het connaisseurschap en de selectiviteit waarmee de collectie is bijeengebracht. Teneinde deze collectie voor Nederland te behouden is het de intentie van Bert Degenaar en Rijksmuseum Boerhaave het op termijn als schenking aan de museumcollectie toe te voegen.

3.2 Beeldmateriaal

De verzameling beeldmateriaal is zeer divers. Zij bestaat uit schilderijen, iconen, prenten, tekeningen, foto's (in velerlei vorm: glasnegatieven, röntgen, zwart-wit en kleurafdrukken, digitaal) en film. De toegevoegde waarde voor de collectie is drieërlei: ten eerste wetenschappelijk, ten tweede documentair en ten derde illustratief. Zo vormen de anatomische prenten en tekeningen de neerslag van de ontwikkeling van de inzichten van het menselijk lichaam. Ze documenteren hiermee zowel de voortgang van het vak geneeskunde als in het gebruikte instrumentarium.

De verzameling bevat beelden van instrumenten, instellingen, wetenschappelijke experimenten, operaties, patiënten en portretten. In de afgelopen jaren is veel materiaal gedigitaliseerd. De glasnegatieven moeten deels nog worden gerestaureerd en opnieuw verpakt worden.

Een aantal voorbeelden:

- Glasnegatieven koloniale geneeskunde
- Glasnegatieven van het Zeehospitium Katwijk: 1366 ingevoerde glasnegatieven + 3140 nog niet ingevoerde (nog te behandelen) glasnegatieven.
- Portretten van wetenschappers: 6558
- Anatomische tekeningen: 178
- Medische spotprenten: 135
- Wetenschappelijke instrumenten
- Botanisch en zoölogisch beeldmateriaal: 50

3.3 Boeken

De bibliotheek van Rijksmuseum Boerhaave is gespecialiseerd op het gebied van de geschiedenis van de wiskunde, natuurwetenschappen en geneeskunde. De nadruk ligt net als bij de voorwerpen op Nederland.

Toch horen ook buitenlandse werken, die een belangrijke invloed hebben gehad op Nederlandse ontwikkelingen, tot de collectie. De collectie is uniek in Nederland, met name als ensemble op het gebied van natuurwetenschappelijke en medische instrumenten. Daarnaast bevinden zich hier boeken die in geen enkele andere bibliotheek in Nederland te vinden zijn, zoals Margarita Philosophica van Gregor Reisch uit 1535. De oudste exemplaren zijn Herbarius Maguntie impressus uit 1484 en Gart der Gesundheit van een jaar later.



De bibliotheek van Rijksmuseum Boerhaave heeft een aantal zeer waardevolle boeken in de verzameling, die of een belangrijke ontdekking registreren (zoals Horologium van Christiaan Huygens) of bijzonder beeldmateriaal bevatten (zoals Metamorphosis van Maria Sibylla Merian).





3 Overzicht van de collecties



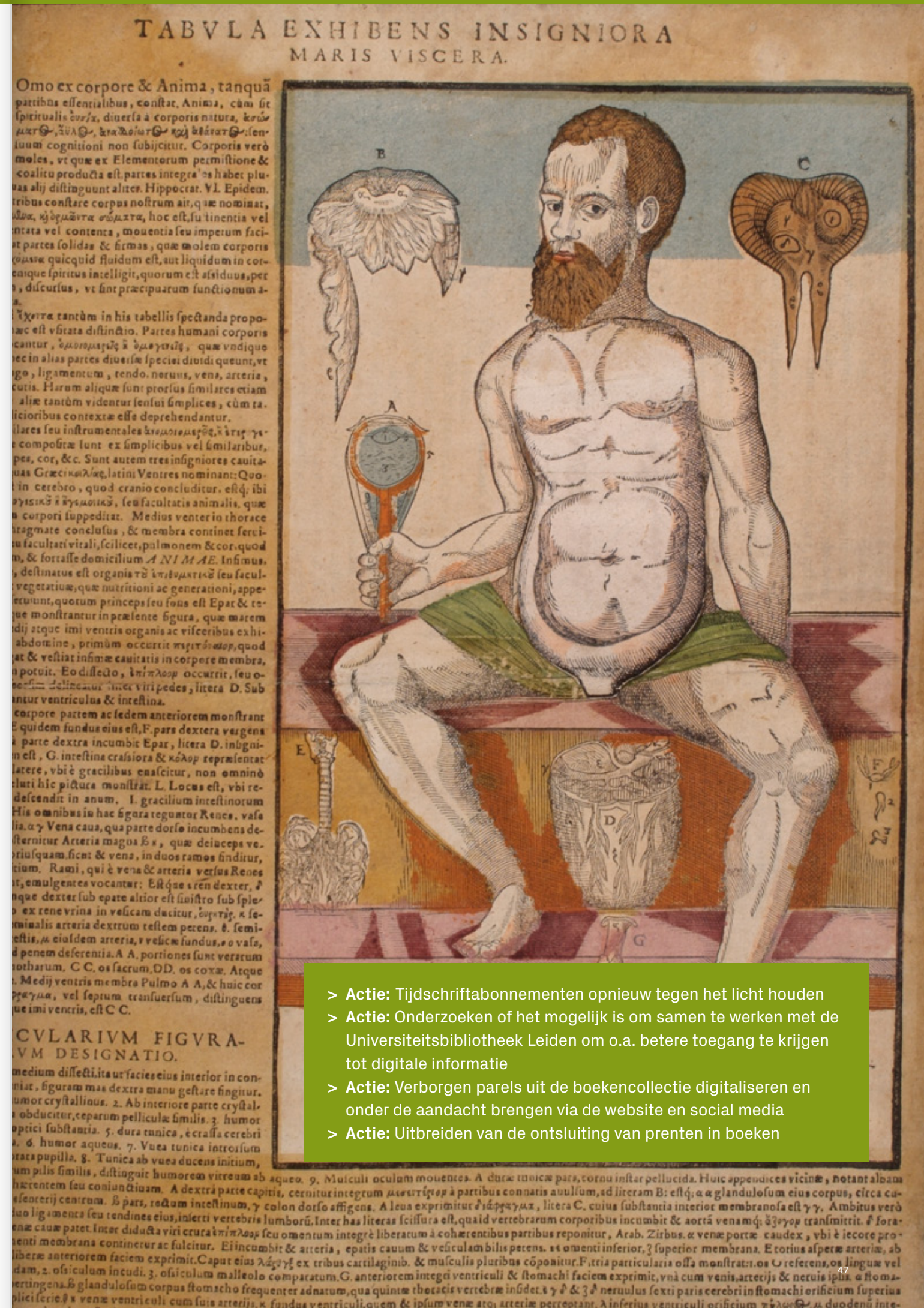
Naast de primaire bronnen die verzamelwaarde hebben dient de collectie ook als een wetenschaps/medisch historische vakbibliotheek die op afspraak te raadplegen en te lenen is. De cesuur hiervoor ligt grofweg bij 1900. Dit gedeelte geeft context en achtergrond aan voorwerpen uit de collectie, belangrijke personages en ontwikkelingen uit de Nederlandse wetenschaps- en geneeskundige geschiedenis. De bibliotheek bevat werken van en over vooraanstaande Nederlandse wetenschappers en geneeskundigen. Een ander deel handelt over instrumenten en hun makers, gebruikt in de natuurwetenschappen en geneeskunde. Ook bevat de bibliotheek werken die de geschiedenis in deze vakken beschrijft of over gerelateerde instellingen.

In de afgelopen jaren zijn van alle boeken voor 1700 de afbeeldingen gedigitaliseerd en ontsloten in de database en op de website. Deze zijn nu terug te vinden op trefwoorden van het afgebeelde.

Ruim tweederde van het aanschafbudget gaat naar de 80 abonnementen van tijdschriften. Deze tijdschriften, nationaal en internationaal, zijn alle op het gebied van de wetenschaps- of medische historie en het bijbehorende instrumentarium. Een aantal zoals Pharmacy in History and Physics in Perspective is niet in Nederland aanwezig. Voor het vorige collectieplan zijn alle abonnementen tegen het licht gehouden en beoordeeld of ze nog passen bij het gebied dat Rijksmuseum Boerhaave wil bestrijken. Twintig abonnementen zijn toen opgezegd.

Een aantal belangrijke ensembles:

- Catalogi van wetenschappelijke en medische instrumenten: 5000
- Anatomische atlanten: 250
- Botanische werken: 75
- Sterrenwachtcollectie: 326
- Collectie KIVI (Koninklijk Instituut voor Ingenieurs: 240
- Collectie FMA (langdurige bruikleen verloskunde: 58
- Zöologisch laboratorium: 63
- KNCHV (collectie Koninklijke Nederlandse Chemische Vereniging: 1550
- CH (Dispuut Christiaan Huygens): 330
- INST (Instituut voor de Geschiedenis van de Genees-, Natuur- en Wiskunde): 4560
- Collectie boeken en tijdschriften Rijksmuseum Boerhaave: 17200
- Collectie op zichzelf staande documenten (vh collectie separaten genoemd): 15000



> Actie: Tijdschriftabonnementen opnieuw tegen het licht houden
 > Actie: Onderzoeken of het mogelijk is om samen te werken met de Universiteitsbibliotheek Leiden om o.a. betere toegang te krijgen tot digitale informatie
 > Actie: Verborgen parels uit de boekencollectie digitaliseren en onder de aandacht brengen via de website en social media
 > Actie: Uitbreiden van de ontsluiting van prenten in boeken



3.4 Archieven

De verzameling omvat archieven van vooraanstaande wetenschappers en geneeskundigen, zoals bijvoorbeeld de nobelprijswinnaars Willem Einthoven, Heike Kamerlingh Onnes en Henri van 't Hoff. Daarnaast zijn er vele kleinere stukken, die betrekking hebben op wetenschappelijke instrumenten, of bestaan uit brieven, collegedictaten, aantekeningen en memorabilia.

Om de archieven breder toegankelijk te maken zijn een aantal grote archieven in samenwerking met Metamorfoze gedigitaliseerd. Het streven is om op termijn de meeste archieven digitaal raadpleegbaar te maken. Daarvoor worden de archieven gerestaureerd en gescand, waarna ze via het internet beschikbaar komen.

De collectie bestaat uit grotere (max. 10m) en veel kleinere archieven en archiefstukken. Een aantal belangrijke archieven:

- Archieven reeds gedigitaliseerd door Metamorfoze:
- H. Kamerlingh Onnes
- W. Einthoven
- Familie Ehrenfest
- A.A. Gans
- J.H. de Boer
- N. Waterman
- W.H. Keesom

Te raadplegen in de bibliotheek:

- J.H. van 't Hoff, gereed om te digitaliseren
- Gewerkt wordt aan de archieven van:
 - familie van Bemmelen
 - J. Clay
 - E. Cohen
 - A.D. Fokker
 - A. Einstein
 - H. Lorentz
 - C.J. Gorter

> **Actie:** archieven digitaliseren en ontsluiten

> **Actie:** brievenarchief inventariseren en digitaliseren



3.5 Verwerven en afstoten

Het verzamelen van erfgoed uit de vroegmoderne tijd hangt af van het aanbod op veilingen, handelaren en particulieren. Het gaat hier vaak om unieke stukken, die passen in onze doelstellingen, waarvan we nog geen kennis hadden. Anderzijds zijn dit items waarmee bestaande kerncollecties worden aangevuld of 'lacunes' worden gedicht.

Voor de naoorlogse periode bestaat het aanbod vaak uit in onbruik geraakte objecten uit wetenschappelijke instellingen, ziekenhuizen, oude zolders en scholen. Hierbij is het meer zaak om het aanbod te kanaliseren dan om lacunes te dichten.

Actief, actueel verzamelen biedt andere mogelijkheden en uitdagingen dan het 'traditionele' verzamelen van objecten die hun gebruikswaarde hebben verloren. Het gaat hier juist om objecten die nog in bedrijf zijn, of zelfs nog in werking moeten komen. Daarnaast treden bij het actueel verzamelen maker(s) en gebruiker(s) als 'informant' op, zowel voor het acquireren van objecten als het vastleggen van hun verhaal. Conservatoren kunnen bij het actueel verzamelen experimenteren met vormen van 'co-collecting' en 'post-it-collecting'. Bij het eerste houdt een conservator contact met een onderzoeker of onderzoeksgroep om gezamenlijk te bepalen welke artefacten geschikt zijn om overgedragen te worden aan de museumcollectie. 'Post-it-collecting' betreft het oormerken van een bepaald (deel van een) apparaat, zodat dit, zodra het buiten gebruik raakt, in de museumcollectie terechtkomt.

Participatief verzamelen is een andere vorm om collecties te verwerven, in samenwerking met bijvoorbeeld patiëntenverenigingen worden ensembles van objecten uitgekozen die een bepaalde aandoening of periode representeren. Ook hier gaan we de komende jaren actief mee aan de slag, een geslaagde pilot is al afgesloten.

Bij verzamelen voor de toekomst hoort ook het versterken van de collectie door ontzamen. Rijksmuseum Boerhaave wil verder onderzoeken welke collecties in aanmerking komen voor afstoting. Dit kunnen objecten zijn die vanwege conserveringsproblemen (bijvoorbeeld kunststof) in toestand verslechteren. Ook objecten waar het museum een veelvoud van heeft, komen in aanmerking voor afstoting. En dan zijn er in de collectie nog objecten die onherstelbaar zijn beschadigd (bijvoorbeeld tijdens de Tweede Wereldoorlog, toen het museum bij een bomaanslag geraakt is). Hierin zoekt het museum samenwerking met het ICN en gebeurt het ontzamen volledig volgens de richtlijnen van de LAMO.



3.6 Conditie

Daarnaast is het van belang dat opname van een object geen onoverkomelijkheden van conserverings-technische aard met zich meebrengt.

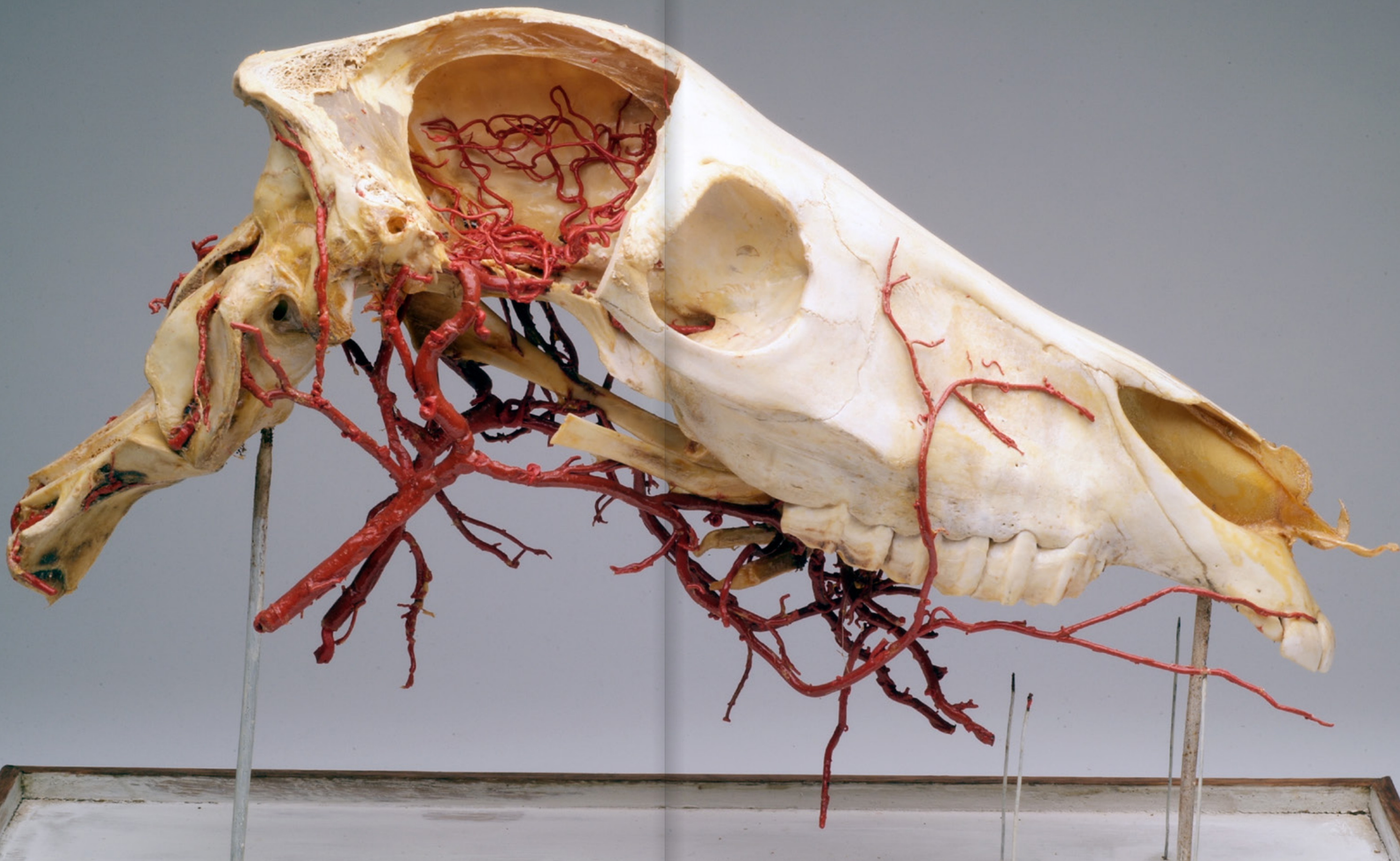
Het museum verzamelt tenslotte geen erfgoed waarvan de juridische status onduidelijk is of wanneer er ethische gronden zijn om opname af te wijzen. Uitzonderingen daargelaten neemt het museum geen objecten in langdurige bruikleen op om in het depot te plaatsen.

3.7 Gebruikers van de collectie

Een museumcollectie is er voor de (toekomstige) gebruikers, in het geval van Rijksmuseum Boerhaave: wetenschappelijke onderzoekers, studenten, (amateur)historici en het museumpubliek. Voor deze laatste categorie dient een object een zekere zeggingskracht te bezitten. Deze kan voortkomen uit aansprekende esthetische of andere uiterlijke kwaliteiten, en/of uit een belangrijke ontwikkeling of gebeurtenis die het representeert. Objecten hebben waarde voor onderzoeksdoeleinden als hun materiële aspecten daarvoor van toegevoegde waarde kunnen zijn.

Ook zullen we aandacht besteden aan herkomstonderzoek en het aanbrengen van gelaagdheid in de verhalen over de collectie m.b.t. diversiteit en inclusie en zullen we diverse ethische kwesties onder de loep nemen.

- > **Actie:** ontzamen van dubbelingen en onherstelbare objecten
- > **Actie:** opzetten pilot actueel verzamelen (netwerken opzetten, inlezen, actief benaderen)
- > **Actie:** opzetten pilot digitaal verzamelen (media, software, internet, digitale afbeeldingen, etc.) en hoe deze duurzaam te behouden
- > **Actie:** onderzoeksnotitie herkomst collecties en ethische kwesties opstellen





4

BEHOUD, BEHEER EN REGISTRATIE

4 BEHOUD, BEHEER EN REGISTRATIE

Behoud, beheer en registratie van de collectie behoort tot de kerntaken van Rijksmuseum Boerhaave. De afdeling collecties is verantwoordelijk voor het fysieke en inhoudelijke beheer en zorgt onder meer voor de registratie, restauratie, conservering, beheer, behoud en verplaatsen van collectie. Daarnaast zijn ook gebouwenbeheer en beveiliging belangrijk voor de conditie en veiligheid van collectiestukken in het museum.

4.1 Preventieve conservering

Om ervoor te zorgen dat de objecten in goede conditie blijven is een goed klimaat van essentieel belang. Een zorg hierover in het vorige collectieplan is inmiddels aangepakt: met de verbouwing van het museumgebouw is daar een nieuwe klimaatinstallatie geplaatst die voor sterk verbeterde condities zorgt. Blijft over de zorg voor het depot in Alphen. Dat heeft een beperkte klimaatinstallatie, waardoor er soms schimmelvorming ontstaat. Het beste zou zijn de (beperkte) collectie die daar staat onder te brengen in ons depot aan de Raamsteeg. Een plan daarvoor zal ontwikkeld worden.

Dit zal uitgevoerd moeten worden naast de plannen om in Leiden met andere musea tot een gemeenschappelijk collectiegebouw te komen, dat kan nog vele jaren duren en de omstandigheden in Alphen zijn zodanig dat we daar niet op kunnen wachten.

Verder is de controle op de conditie van zowel het klimaat als de objecten zelf van belang, om (voor)tijdig in te grijpen. Inmiddels is een netwerk van sensoren zowel in het museumgebouw als in het depot op de Raamsteeg geïnstalleerd. Voor de objectcontrole is een protocol gemaakt en het beveiligingsniveau is op een hoger plan gebracht.

- > **Actie:** een goed geklimatiseerd depot waarin alle objecten opgeborgen zijn (evt. in samenwerking met andere Leidse musea)
- > **Actie:** opzetten controlesysteem klimaat
- > **Actie:** uitvoering objectcontrole
- > **Actie:** uitbreiding depotbeheer



4.2 Actieve conservering en restauratie

Zowel voor behoud als voor het tentoonstellen moeten objecten soms geconserveerd of gerestaureerd worden. Hiervoor is het restauratieprotocol opgesteld (zie bijlage). In beginsel kan elke medewerker een melding maken van een mogelijke achteruitgang in de conditie van een object. Dit gebeurt meestal tijdens een voorbereiding van een tentoonstelling of tijdens de standplaatscontrole. Een restaurator bekijkt de ernst van deze achteruitgang en overlegt met een conservator of en zo ja, wat er gedaan moet worden. Het stappenplan van het protocol beschrijft de verschillende routes.

Over het algemeen behandelen de eigen restauratoren de metalen en houten voorwerpen. Voor andersoortige materialen, zoals glas of papier, wordt kennis van buiten ingehuurd.

Met name de foto's in de collectie zijn kwetsbaar. Een groot deel is de afgelopen jaren zuurvrij opgeborgen in een koelcel. Maar een aantal foto's uit de 'plaatjescollectie' en een deel van de glasnegatieven behoeven nog een juiste opberging en restauratie

- > **Actie:** conservering ca. 3800 foto's Cartes-de-Visite en Cabinet Cards
- > **Actie:** conservering glasnegatieven
- > **Actie:** opzetten/opbergen foto's op/in zuurvrij papier

4.3 Veiligheid en bewaarcondities

In 2019 is de gehele collectie geïventariseerd op de aanwezigheid van gevaarlijke stoffen. Hierop is het protocol Gevaarlijke Stoffen gemaakt (zie bijlage), waarvan al enkele aanbevelingen zijn uitgevoerd: de betreffende objecten zijn in hun categorie gelabeld, de asbesthoudende objecten zijn in een aparte ruimte opgeslagen en de alcoholpreparaten zijn in veiligheidskasten opgeborgen.

Objecten staan (buiten de tijdelijke bruiklenen aan derden) in het algemeen in het museum of in een van de depots Raamsteeg of Alphen. In het museum staan de objecten in goed geklimatiseerde ruimtes, beschermd door afscheidingen of vitrines van het publiek. Zorg is er hier met name voor het stofvrij houden van de objecten. Het depot Alphen is hierboven al benoemd, met name het klimaat is daar een knelpunt, al lijkt het door de aanschaf van 2 ontvochtigers en mobiele airconditioning op dit moment onder controle. Het depot Raamsteeg is goed geklimatiseerd, met overdruk, zodat de bewaarcondities daar goed zijn. Een groot knelpunt in dit depot is de moeilijke toegankelijkheid tot de verschillende ruimtes door de vele trappen.

- > **Actie:** verdere uitvoering van het protocol Gevaarlijke Stoffen en de aanbevelingen
- > **Actie:** diepere inhoudelijke inventarisatie door chemicus (via KNCV)
- > **Actie:** regelmatige schoonmaakrondes openstaande objecten museum
- > **Actie:** een goed toegankelijk depot

4.4 Registratie en documentatie

Alle objecten uit de collectie zijn genummerd en hebben een basisbeschrijving. Deze zijn ingevoerd in het collectiedatabase systeem Adlib. De uitdaging zit erin om deze basisbeschrijving uit te breiden met contextmateriaal over bijvoorbeeld maker, gebruiker, ontwerper, gebruik, literatuur, beeldmateriaal, etc.

De huidige versie van Adlib zal in 2024 uitgefaseerd worden en voor die tijd zal er een conversie gemaakt moeten worden naar Adlib Collections. Hiervoor zal naar schatting een half jaar nodig zijn. In het verleden heeft Rijksmuseum Boerhaave een bestand aangelegd van instrumentmakers, die nu digitaal wordt gepubliceerd door het HuygensING (KNAW instituut). Graag wil het museum de Adlib configuratie zo aanpassen dat elk object hiernaar verwijst met de juiste maker.

Verder publiceert het museum de objecten op CollectieNederland.nl en Europeana.eu. Voor deze maar ook andere toepassingen is het beter om elk object een eigen unieke code mee te geven: een zogenaamde persistent identifier. Zaak is om deze configuratie door te voeren in ons collectieregistratiesysteem. Hierdoor blijft de informatie van de Boerhaave objecten niet alleen via andere websites toegankelijk, maar ook up-to-date.

- > **Actie:** elk object ontsluiten met een Persistent Identifier (PID)
- > **Actie:** conversie naar Axiell Collections
- > **Actie:** instrumentmakersdatabase (nu gehost door Huygens/ING) aansluiten op objectendatabase en zorgen dat Rijksmuseum Boerhaave daar vermeld wordt
- > **Actie:** foto's vernieuwen en aanvullen
- > **Actie:** Kast P09902: Grote verzameling oogheelkundig beeldmateriaal 19^e eeuw conserveren, inventariseren, nummeren en inschrijven
- > **Actie:** foto's uit fotoalbums, plaatjescollectie, portrettencollectie en archieven scannen en invoeren in Axiell.
- > **Actie:** Herkomst foto's i.v.m. auteursrechten





5

TOEGANKELIJKHEID EN GEBRUIK VAN DE COLLECTIE

5 TOEGANKELIJKHEID EN GEBRUIK VAN DE COLLECTIE

5.1 Tentoonstellingen

Vaste presentatie

De wereldberoemde collectie en de nieuwe inrichting laten zien waar het in de wetenschap om draait: nieuwsgierigheid, lef, creativiteit en doorzettingsvermogen. Bezoekers staan oog in oog met de ontdekkingen die de wereld hebben veranderd en met de onderzoekers die daarachter zaten. Hier krijgt de topcollectie gezelschap van extra's om het tot leven te wekken. Zo komen onderzoekers in beeld en patiënten die met tentoongestelde apparaten behandelingen ondergingen. Filmpjes, audiofragmenten, animaties, digitale magazines met extra informatie, spellen, replica's waar bezoekers aan mogen zitten: ze betrekken bezoekers bij het verhaal dat het museum te vertellen heeft. Dit is de belangrijke context waarover hierboven al over gesproken wordt.

Tijdelijke tentoonstellingen

Naast de vaste presentatie heeft Rijksmuseum Boerhaave wisselende tentoonstellingen over uiteenlopende thema's die aanhaken op de actualiteit. De tentoonstellingen tonen zowel de eigen collectie als tijdelijke bruiklenen van collega-erfgoed instanties en particulieren, waarbij het aantal bruiklenen per tentoonstelling sterk wisselt. Het museum streeft hierbij naar een uitgebalanceerde programmering van tentoonstellingen die de diverse thema's uit de wetenschap behelzen en aansluiten op de actualiteit. Hierbij staan de kernwaarden van het museum centraal; bij een tentoonstelling verrassen en prikkelen we bezoekers met de fascinerende wereld van de wetenschap. Door niet alleen wetenschappers, maar ook partners en het publiek een plek in de tentoonstelling te geven hoopt Rijksmuseum Boerhaave dit te realiseren.



5.2 Collectiemobiliteit

Rijksmuseum Boerhaave zoekt verder naar andere manieren om de collectie onder de aandacht te brengen voor een internationaal publiek. Samenwerkingsverbanden in binnen- en buitenland, maar ook initiatieven voor digitale ontsluiting via Europeana en Collectie Nederland dragen bij aan grotere zichtbaarheid van de collectie. Tevens valt te denken aan een Wikipedian in Residence.

Rijksmuseum Boerhaave stimuleert het gebruik van zijn collectie. Het is daarom ruimhartig in bruiklenen voor culturele instellingen, maar soms ook voor bedrijven en particulieren. Als de veiligheid en het klimaat geborgd zijn is er veel mogelijk.

Ook maakt het museum tentoonstellingen met en voor externe partners. Zo gaat 'Mechanical Circus' als reizende tentoonstelling de wereld rond.

> **Actie:** zet het komende jaar een nieuw protocol op voor het lopen van controlerondes langs de ingeleende bruiklenen en start een verbeterproces op voor de conditierapporten. Daarnaast moeten de langdurige bruiklenen aan derden gecontroleerd worden.

5.3 Educatie en onderzoek

Objecten zijn te allen tijde toegankelijk voor onderzoek. Zowel voor eigen conservatoren, als voor externen. Ook doen de conservatoren onderzoek voor derden op hun expertisegebied.

De collectie moet altijd het uitgangspunt zijn, zowel om daar meer van te weten te komen alsook om die te gebruiken voor onderzoek. Voor educatie heeft het museum een rekwisieten verzameling van objecten die niet ingeschreven zijn in de collectie, maar primair gebruikt worden voor educatieve doeleinden. Zo maken leerlingen fysiek kennis met instrumenten.

> **Actie:** met afdeling educatie afstemmen welke objecten voor de rekwisieten verzameling in aanmerking komen





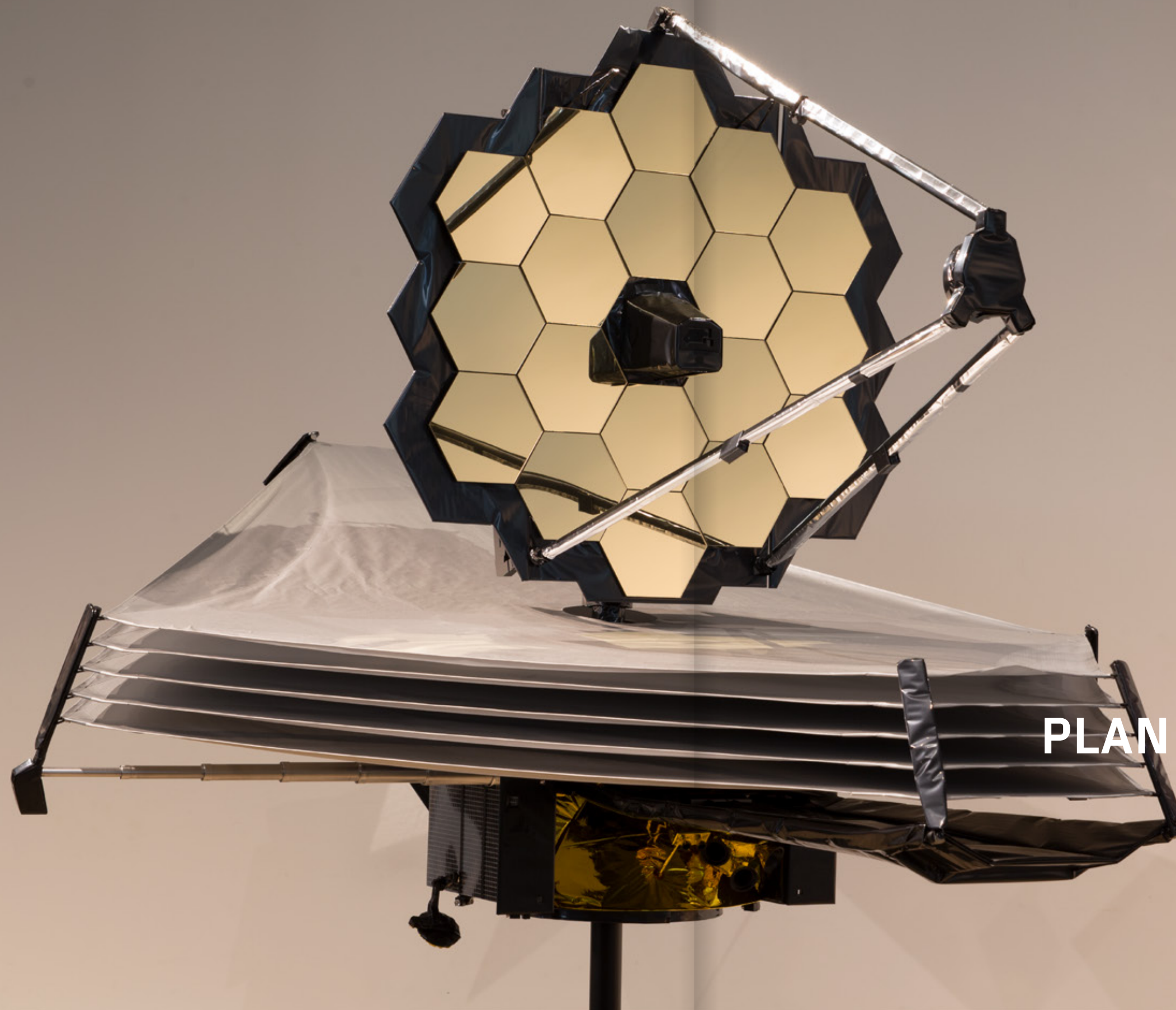
5.4 Digitale ontsluiting

Alle objecten worden met behulp van de collectiedatabase Adlib digitaal ontsloten. Deze zijn doorzoekbaar via de museumwebsite, CollectieNederland.nl en Europeana.eu. De boeken en archieven worden met behulp van het programma Alma via de Leidse Universiteitsbibliotheek ontsloten. Ook deze is via de museumwebsite te raadplegen.

Met de samenwerkingspartners NEMO, Teylers Museum, Universiteitsmuseum Groningen en het Universiteitsmuseum Utrecht onderzoekt Rijksmuseum Boerhaave de mogelijkheden om tot een gezamenlijk platform te komen waarop we het wetenschappelijk erfgoed van Nederland presenteren.

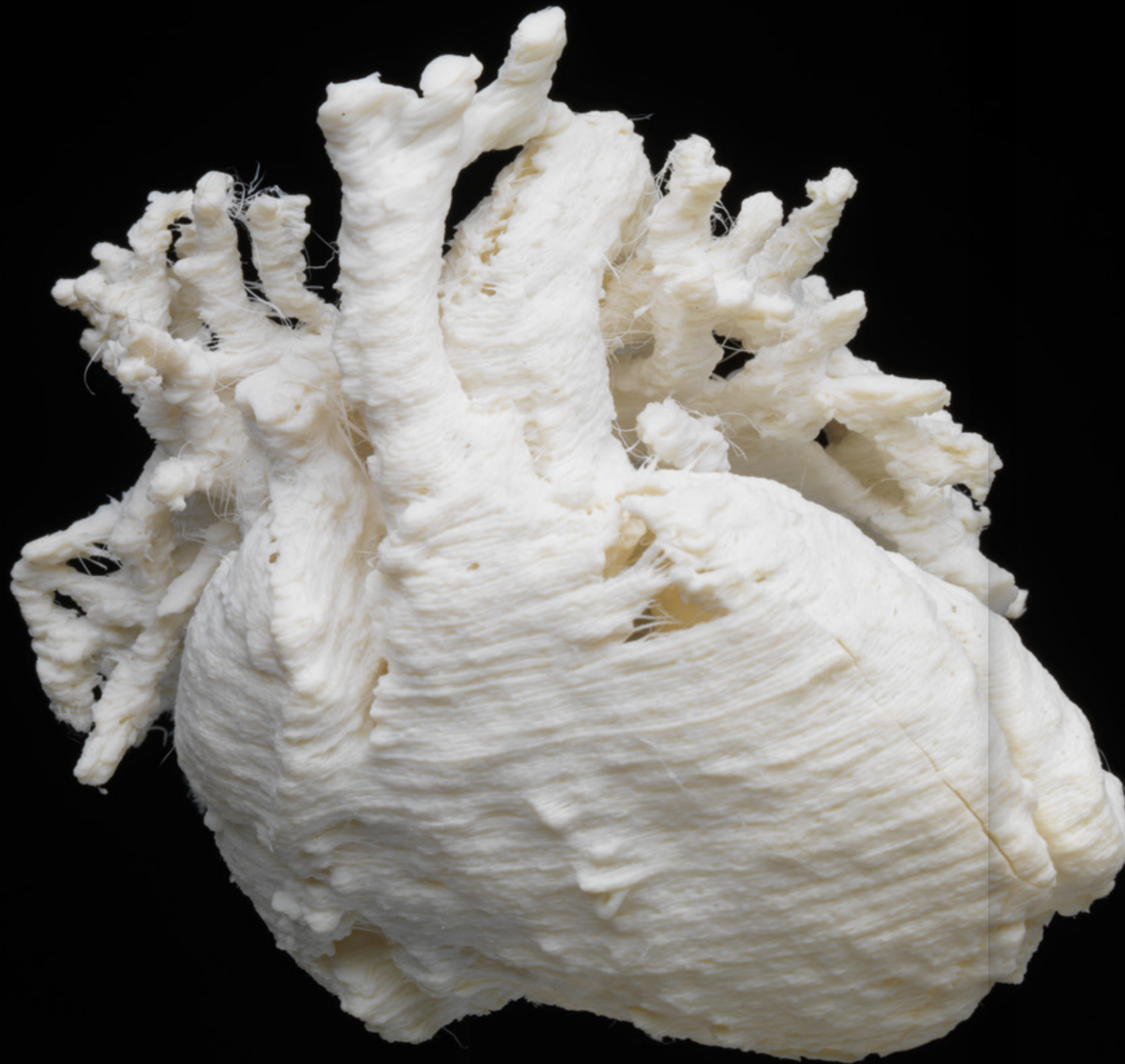
In de collectie bevinden zich nog maar enkele digitale producten, zoals CD's of software. Steeds meer zal in de toekomst sprake zijn van 'born digital' erfgoed. Om dit goed te bewaren, onderzoekt Rijksmuseum Boerhaave de mogelijkheden met het Nederlands Instituut voor Beeld en Geluid.

- > **Actie:** Samenwerkingswebsite wetenschappelijk Nederland met NEMO, Teylers, UMG en UMU
- > **Actie:** Project Gevoelig beeldmateriaal uitvoeren in verband met privacy, AVG en 'nare' plaatjes)
- > **Actie:** rechten publiceren foto's uitzoeken (in samenwerking met Erfgoed Leiden en Omgeving)
- > **Actie:** E-depot opzetten (i.s.m. Beeld en Geluid?)



6

PLAN VAN AANPAK



6 PLAN VAN AANPAK

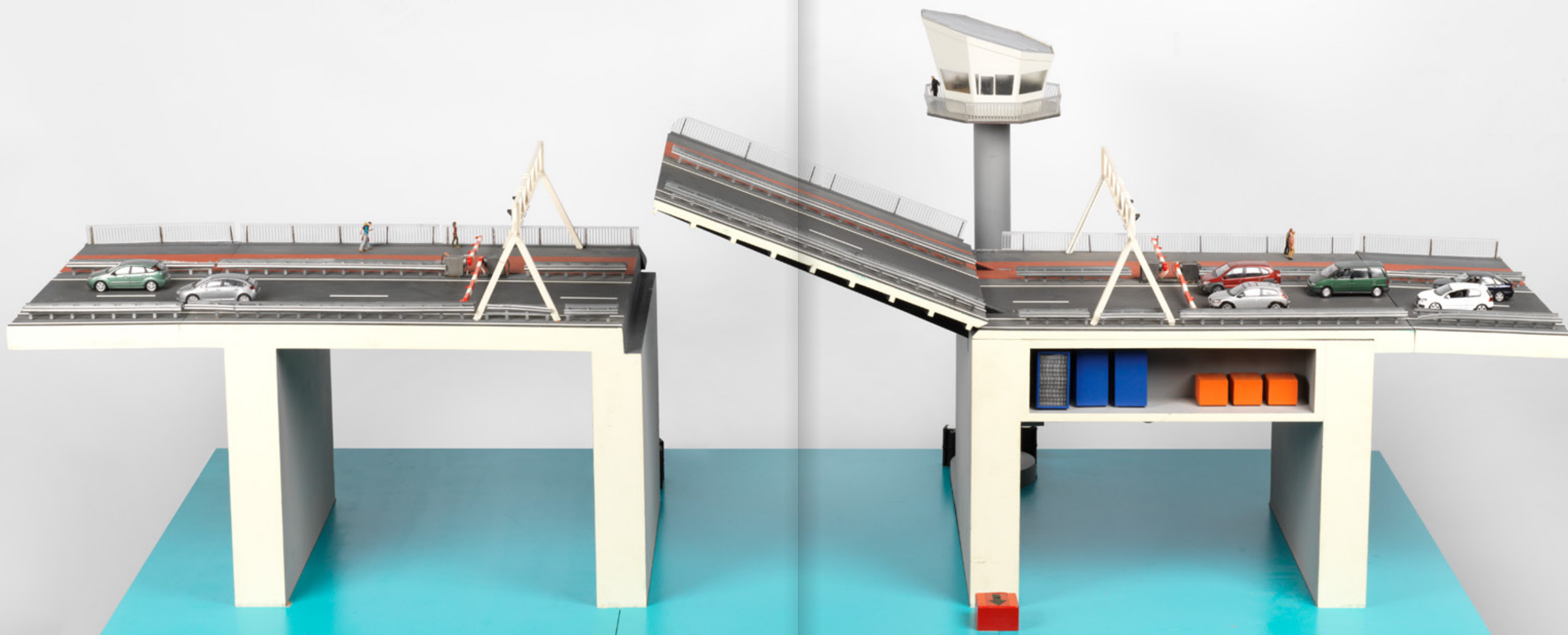
Voor de periode 2020-2025 staan de volgende ambities voor de collectie centraal:

- Een verzamelfocus op de 'moderne' periode (20^e eeuw) en de 'actuele' periode (heden en toekomst). Door inzet van nieuwe verzamelstrategieën en (digitale) tools aansluiten op recente ontwikkelingen en vraagstukken rond wetenschappelijke en medische praktijken.
- Een nieuwe infrastructuur ten behoeve van verzamelen, bewaren en ontsluiten van digitaal wetenschappelijk- en medisch erfgoed.
- Een groter en diverser publiek laten kennismaken met de waarde van de collectie en daarmee de relevantie van de collectie verhogen. Hiertoe behoort expliciet een nadruk op inclusie en diversiteit in gebruik van de collectie. Collectiegebruik vormt daarbij de basis voor ontplooiing van museumactiviteiten. Ook zal er onderzoek gedaan worden naar de herkomst van de collectie en zullen we de verhalen over de collectie uitbreiden met onderwerpen als diversiteit en inclusie.
- Het stimuleren van een actieve rol van objecten in onderzoek en onderwijs, bijvoorbeeld middels object-based-learning.

Bijlagen op aanvraag beschikbaar:
collectie@rijksmuseumboerhaave.nl









Colofon

Redactie

Christel Schollaardt

Vormgeving

Studio Schuttinga, Leiden

Fotografie

Mike Bink

Fred Ernst

Tom Haartsen

Hielco Kuipers

Jeroen Metselaar

Marc Molenaar

OPERA Amsterdam

Maarten van de Velde

Beeldredactie

Maike van Rossum

Rijksmuseum Boerhaave

Lange Sint Agnietenstraat 10

2312 WC Leiden

Postbus / P.O. Box 11280

2301 EG Leiden

The Netherlands

Tel +31 (0)71 751 99 99

collectie@rijksmuseumboerhaave.nl

www.rijksmuseumboerhaave.nl



**rijksmuseum
boerhaave**

www.rijksmuseumboerhaave.nl